

SONDA DO INDUSTRIÁLNÍ ARCHEOLOGIE PRAŽSKÉHO KARLÍNA

Tereza Blažková

Záchranný archeologický výzkum v letech 2013–2014 v pražském Karlíně odhalil několik historických fází vývoje lokality. Území dnešního Karlína, které se nacházelo za středověkými hradbami Prahy, sloužilo již od středověku jako hospodářské zázemí církevních řádů, posléze, od 17. století, jako hospodářské zázemí Prahy a od 18. až zhruba do poloviny 19. století také jako zahrady a výletní cíl Pražanů. V první polovině 19. století se Karlín stal prvním pražským předměstím a ve velké míře zde začaly být zakládány malé i velké průmyslové podniky a výrobní dílny, založen byl přístav na Vltavě a začala zde vznikat nová obytná čtvrť. Archeologický výzkum zaznamenal nálezy a situace od 17. století, odhalil pozůstatky zahrad ze století 19. v podobě typických studen, zachytil sklepy domů a především pak podzemní pozůstatky továrny. Továrna, založená v roce 1854, později společnost Breitfeld & Daněk a ČKD prošla ve své více než stoleté historii mnoha změnami a přestavbami, což výzkum také reflektuje. Nalezeny byly základy továrních budov, topeniště, teplovody, kouřovody a kanály, základy komínů a dalších výrobních zařízení. Svým rozsahem se jedná zatím o největší výzkum industriální archeologie v Praze a možná i v celé České republice.

Klíčová slova: Breitfeld & Daněk – ČKD – industriální archeologie – Karlín – Praha

AN INSIGHT INTO THE INDUSTRIAL ARCHAEOLOGY IN KARLÍN, PRAGUE, CZECH REPUBLIC

Rescue archaeological excavation in 2013–2014 in Karlín uncovered several historical stages of the respective area development. The area of today's Karlín, which was located beyond the medieval walls of Prague, has served as the economic base of religious orders since the Middle Ages, and later, since the 17th century, as the farmland areas for Prague and from 18th up to about the mid-19th century as gardens and a trip destination for Prague citizens. In the first half of the 19th century Karlín became the first Prague suburb where both small and large industrial businesses and manufacturing workshops began to be established extensively. A river port on the Vltava river was built and a new residential district began to be developed there. The archaeological research revealed finds and structures from the 17th century and it uncovered the remains of the 19th-century gardens with its typical wells, the cellars of houses and especially the subterranean remains of a factory. The factory, founded in 1854, later known as Breitfeld & Daněk and ČKD, underwent many changes and alterations during its more than 100-year history, which is also reflected by the excavation. The foundations of the factory buildings were found including the furnaces, hot water pipes, chimneys and ducts, chimney and production equipment foundations. With its scope it is so far the largest industrial archaeology excavation in Prague and possibly in the whole Czech Republic.

Key Words: Breitfeld & Daněk – ČKD company – industrial archaeology – Karlín – Prague

Industriální archeologie, která má své kořeny již v padesátých letech 20. století ve Velké Británii¹, nemá v České republice zatím velkou tradici. Relikty industriální činnosti 19. a 20. století, jako jsou pozůstatky továren a jiných výrobních objektů či např. transportních zařízení či infrastruktury, byly českou archeologií zatím až na několik výjimek opomíjeny a marginalizovány. Archeologický výzkum, jenž je předmětem tohoto příspěvku, je svou rozlohou zatím největším pražským výzkumem industriální archeologie a dost možná jedním z největších v České republice.

Záchranný archeologický výzkum před výstavbou administrativní budovy CorsoCourt II b v pražské čtvrti Karlín na ploše 5400 m² (60 × 90 m) provedla v prosinci 2013 až únoru 2014 společnost Labrys, o.p.s. pod vedením archeoložky Terezy Blažkové. Karlín je situován ve východní části Prahy na pravém břehu řeky Vltavy. Lokalita výzkumu se nachází v centrální části dnešní čtvrti Karlín a je situována v bloku, jenž je obklopen ulicemi Křížkova, Kollárova, Pernerova a Thámová (obr. 1). Nachází se v blízkosti Karlínského náměstí na úpatí hory Vítkova.

¹ K tématu vývoje a k metodice industriální archeologie ve Velké Británii např. Palmer – Neaverson 1998, Casella 2001, Palmer 2005 či Symonds – Casella 2006, k tématu britské industriální archeologie 20. století především Stratton–Trinder 2000, k tématu proměn industriální krajiny Čech Matoušek 2010.



Obr. 1: Vyznačení místa výzkumu na mapě Prahy. Zdroj Geopotrál ČUZK, 2010, upraveno

EXKURZ: PŘEHLED HISTORICKÉHO VÝVOJE KARLÍNA

Vzhledem k bohaté pravěké minulosti Prahy můžeme předpokládat, že i oblast dnešního Karlína byla využívána v pravěku. Hmotných důkazů o pravěkém osídlení je díky umístění v nivě řeky, a také mohutné výstavbě v 19. století, jen několik. Jedná se o ojedinelé nálezy učiněné v první polovině 20. století. Jednak zde byl nalezen únětický kostrový hrob (Sokolovská ul. 136) ze starší doby bronzové, který ve své výbavě obsahoval dvě keramické nádoby (Spurný 1949). Následný známý je pak až nález římské mince z doby stěhování národů. Jedná se o zlatý aureus císaře Tita z roku 75 n. l., který byl probit a mohl být nošen jako přívěsek (Pochitonov 1955). Nejnovějším archeologickým dokladem využití území v pravěku je potom výzkum společnosti ZIP, o.p.s. z roku 2007 na výstavbě objektu Meteor v Sokolovské ulici (Přemyslovská a kol. 2011), který objevil vrstvu s pravěkou keramikou.

Osada v oblasti dnešního Karlína byla založena na konci 10. století. V roce 993, kdy byl založen Břevnovský klášter, kníže Boleslav II. daroval klášteru rozsáhlé pozemky východně od Prahy, a to právě území dnešního Karlína. Bratři benediktýni zde měli pole, louky a sady, které klášteru přinášely značný užitek. Písemné zprávy dále dokládají, že na počátku 13. století dostává území dnešního Karlína řád německých rytířů a před polovinou 13. století se pak stává majetkem řádu křižovníků s červenou hvězdou (špitálníci kláštera bl. Anežky). Odtud se území za východní hradbou Prahy označovalo jako „pole špitálské“ či „Špitálsko“ (Lejsková-Matyášová 1967). K roku 1434 je v pramenech zmiňováno předměstí před branou poříčskou – Těšnov. V dnešním Karlíně byly ve vrcholném středověku zakládány mlýny, mydlářské, barvířské a jirchářské živnosti a po roce 1500 i papírny – základ pozdějšího průmyslového Karlína, který pak pohltil i vinice na úpatí hory Vítkov a také zahrady pod ní. Z období vrcholného středověku byly příležitostně nalezeny zlomky kuchyňské a stolní keramiky.

Na počátku 16. století sem byly přestěhovány dřevěné boudy z Rybího trhu, aby nehyzdily náměstí při návštěvě Vladislava II., který přijel z Uher do Prahy v roce 1502 v době velkého moru. Boudy sloužily jako útulek pro nemocné, kteří tak byli uklizeni z města, posléze přibyla k boudám zděná světnice a z milodarů tu byl brzy vybudován špitál s kostelem Obrácení sv. Pavla, vysvěcený v roce 1504, s gotickou věží (odstraněn v roce 1861), vedle špitálu byl u kostela i chudobinec, lázeňský dům, hospodářský dvůr a rozsáhlý morový hřbitov (v místech ulice Pobřežní, která byla hlavní třídou za viaduktem směrem z města). Hřbitov se rozkládal mezi dnešními ulicemi Sokolovská, Pobřežní, Prvního pluku a Vítkova. Ve zbytku území Karlína se v té době rozprostíraly zahrady a poddanské grunty, dvorce a domky a začínaly se stavět

také výstavní domy, kterých zde bylo v polovině 17. století kolem 23 (Lejsková-Matyášová 1967; Míka 2011).

Za třicetileté války došlo ke zpusošení osady, za které mohl švédský vpád v roce 1639. Bylo vydáno nařízení zbourat všechny budovy, které byly vzdáleny 300 sáhů (cca 540 m) na dostřel od brány bez nároku na náhradu škody. Zbourán byl kostel a všechny budovy kolem i usedlosti Zabranska, jak se Karlín nazýval. Kostel se špitálem byl znovuobnoven a fungoval až do josefínských reforem. Suť z bourání domů sloužila i ke stavbě nového opevnění Prahy z let 1649–1720.

V 18. století došlo k dalšímu rozvoji obce. Kolem roku 1730 zde byla vybudována Císařská silnice (dnes Sokolovská), stejně jako Dientzenhoferova invalidovna (1731–1737) z nadace florentského hraběte Petra Strozziho pro válečné poškozence a jejich rodiny. Další barokní památkou, která se dochovala, je pak kaple na hřbitově na úpatí Vítkova z roku 1753. Hřbitov byl zrušen a zkoumán archeologickým výzkumem v roce 2013 (Kacil 2014). V roce 1781 byl na základě tolerančního patentu tento hřbitov rozšířen také o evangelický. V 18. století dále vznikla nebo byla upravována ve Špitálsku řada usedlostí jako dvorcová Hejnovka (čp. 71, U sluncové 14), nebo předměstské vily jako Flanderka nebo Košťálka či Sluncová. V osmdesátých letech 18. století byl původně gotický kostel sv. Pavla odsvěcen a jeho pozemky včetně špitálu prodány a charitativní poslání bylo zúženo na lázeňské služby (Lejsková-Matyášová 1967; Míka 2011).

Ještě, než se stal Karlín prvním pražským předměstím, lákaly nové hradby a fortifikace mezi cca polovinou 18. a polovinou 19. století k procházkám a trávení volného času. Se svým podnikatelským záměrem koupil pozemky bývalého hřbitova, kostela a jednoho z ostrovů zámožný knihtiskař Jan Ferdinand ze Schönfeldu. Zřídil zde rozsáhlou klasicistní zahradu se zábavními podniky, tzv. Rosenthal, pro pražské výletníky s kavárnou, cukrárnou, kulečníky, čínskými pavilony, poustevnami, miniaturními ruinami, mostky na ostrov, zahradními zákoutími a vodními hříčkami a uměle navršenými pahorky, tančírnu, letním divadlem a ovocnou zahradou v anglickém stylu, představující živou mapu Království českého, kde stezky značily nejdůležitější silnice, stružky, napájené z Vltavy pomocí vodních strojů sousední papírny, představovaly řeky a ovocné stromy hlavní města všech 16 krajů země. Kostel sv. Pavla sloužil jako sklad zahradního nářadí a v roce 1861 byl zbourán. Tento zábavní podnik ale nepřinášel kýžený zisk, proto tu pán ze Schönfeldu vybudoval tiskárnu štítků a kartounů, kterou však hned v roce 1791 prodal. Všechny pozemky pak skupili židovští průmyslníci Josse, Příbrama a pak Jerusalem, kteří zde zakotvili stejně jako Köppelmannové a Porgesové, kteří nábreží industrializovali. Jmenovaly se po nich i ostrovy, byla zde bělidla a barvírny. Dodnes se zachoval jen ost-

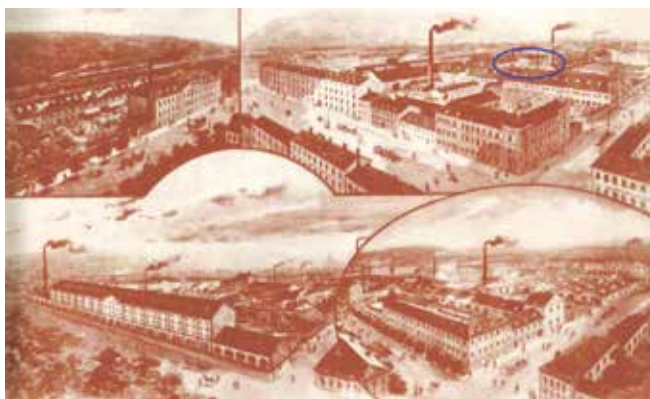
rov Štvanice, kde až do roku 1802 byl cirkus s územím vyhrazením pro štvanice zvířat (*Lejsková-Matyášová 1967; Míka 2011*).

Od Růžodolu bylo nedaleko do zahradních promenád směrem k Invalidovně včetně známých hostinců U města Prešpurku, v Půtovce nebo u vinice Palmovky. Začala zde vznikat empírová výstavba, která vystřídala zahrady s pumpami s vysokými zdvihadly (obr. 2). V roce 1816 byl vypracován inženýrský plán geometrické sítě ulic a naplánováno Karlínské náměstí. Návrh byl schválen v roce 1817, stejně jako založení předměstí Karolinenthal, tedy Karlín, na počest mladé manželky Františka I. Karolíny Augusty Bavorské (*Lejsková-Matyášová 1967; Míka 2011*).

Kromě továren a dalších industriálních provozů byl v éře 19. století v Karlíně zbudován například první pražský obchodní přístav na slepém rameni Vltavy (1822) pro vltavsko-labskou dopravu zboží až do Hamburku a postaveny další významné stavby jako v letech 1846–1851 viadukt inženýra Aloise Negrelliho, roku 1844 kasárna, roku 1847 karbonizační plynárna pro 200 pražských plynových lamp (první v českých zemích). Jezdila zde také první pražská tramvaj a první elektrická dráha na Křižíkově ulici do Libně, bylo zde první elektrické osvětlení Křižíkovými obloukovými lampami (osmdesátá léta 19. století). Po zbourání pražských hradeb v sedmdesátých letech 19. století patřily pozemky v Karlíně k nejlevnějším. Proto zde také velmi rychle vyrostla řada průmyslových závodů a obytných domů, na někdejších Rohanském ostrově byly vybudovány nové výrobní podniky a blíže k Vítkovu potom obytné domy. V roce 1903 byl Karlín povýšen na samostatné okresní město a v roce 1922 se stal součástí Velké Prahy.



Obr. 2: Pohled na Špitálsko, Invalidovnu a Vítkov od novoměstských hradeb, včetně zahrad s pumpami na kolorovaném leptu z let 1803 až 1807, L. Janscha– K. Postl. Zdroj *Lejsková-Matyášová 1967*

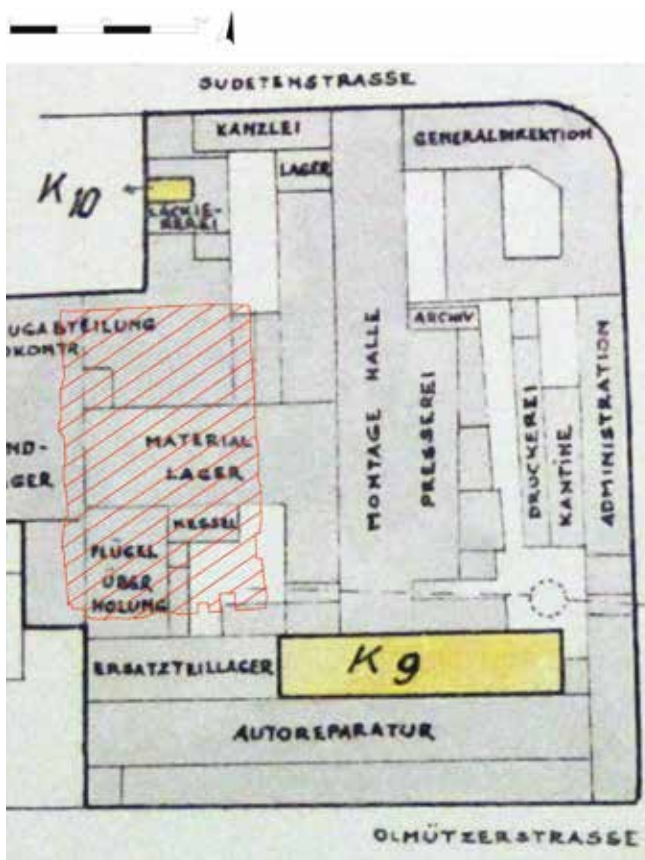


Obr. 3: Reklamní prospekt akciové společnosti Breitfeld & Daněk a spol. s vyobrazením všech objektů karlínské strojírny, konec 19. století, přibližné vyznačení místa výzkumu. Uloženo ve Státním oblastním archivu v Praze, fond ČKD – sbírka fotografií, karton 42. Foto T. Blažková 2015

HISTORIE LOKALITY VÝZKUMU

V období od 18. do první poloviny 19. století se přímo v prostoru výzkumu rozprostíraly zahrady, které zásobovaly město zeleninou (obr. 2). V roce 1854 založil Čeněk Daněk společnost Daněk a spol., pro niž zde zakoupil pozemky, na kterých následně vznikly tovární budovy uzpůsobované dalšímu vývoji podniku sloučeného roku 1872 se společností Breitfeld & Evans. Vznikla tak „Akciová společnost strojírny, dříve Breitfeld, Daněk a spol. v Praze“ (obr. 3). Do výrobního programu továrny patřilo hlavně vybavení dolů a potravinářského průmyslu a její výrobní budovy se nacházely mimo jiné právě také na dotčených parcelách. V roce 1921 se První Českomoravská továrna na stroje v Praze sloučila s Elektrotechnickou a. s. a vznikla tak Českomoravská–Kolben, jež se v roce 1927 spojila s Akciovou společností Strojírny, dříve Breitfeld, Daněk a spol. a vznikla Českomoravská–Kolben–Daněk (ČKD), největší strojírna v tehdejší Československu (*Bečková 2011; Beran-Valchářová 2005; Střítecký a kol. 2014; Hlušíčková a kol. 2008*). Vzhledem k rozšiřování a změnám provozu výroby byly též tovární haly na dotčeném pozemku rozšiřovány a upravovány.

Za druhé světové války v roce 1943 továrna prošla úpravou a společnost byla přejmenována na Böhmischem-Mährische Maschinenfabrik AG a vyráběla hlavně zbraně pro Wehrmacht, např. tank Pz-38(t) či stíhač tanků Hetzer. V místě výzkumu se rozprostíraly především sklady materiálu a dílny opravy letadel pro Wehrmacht (obr. 4). Po válce byla část výrobního areálu v Karlíně, pojmenována ČKD Dukla a specializovala se na úpravy vod, topné systémy, kotle apod. Po roce 1990 zde byla výroba zastavena a přenesena do jiných lokalit (*Bečková 2011*). Část budov v dotčeném bloku prošla konverzí. Jiné byly zbořeny, jako v případě lokality stavby mezi lety 1996–2000, a prostory byly několik posledních let využívány jako parkoviště. Lokalita se nachází v oblasti Pražské městské památkové zóny.



Obr. 4: Plocha výzkumu, vyznačená a výřezu z plánu Wehrmachtu z roku 1943. Na dotčeném prostoru se podle plánu nacházela opravná letadel Wehrmachtu: sklad materiálu a součástek, opravná křidel, výroba náhradních dílů a kotelna. Uloženo ve Státním oblastním archivu v Praze, fond ČKD – sbírka plánů, karton 42. Foto T. Blažková 2015

VÝZKUM

Výzkum byl zahájen po odbagrování povrchu parkoviště a svrchních vrstev demolic továrních budov jako zjišťovací výzkum pomocí odkrytí tří zjišťovacích sond strojní mechanizací s jejich následným ručním začištěním. Tyto sondy zachytily archeologické situace a nálezy související s industriálním využitím území, jako jsou stavební konstrukce a kanály, ale také zahloubený objekt odpadního charakteru s nálezy keramiky novověkého stáří (17./18. století). Během sondáže byla také v řezu 1 zachycena stratigrafie vrstev lokality (obr. 5). Díky těmto poznatkům byl zahájen předstihový výzkum v celé ploše budoucího staveniště cca 5 400 m².

Vzhledem k tomu, že bylo nutné stavbě postupně uvolňovat plochu, bylo přistoupeno k postupnému zkoumání plochy v cca 20m pásech dle potřeby pohybu stavby. Zkoumané území bylo za tímto účelem rozděleno na 4 plochy a v rámci každé z těchto ploch bylo vymezeno několik pracovních sektorů. Z jednotlivých ploch byla posléze skryta suť a ručně začištěna na úroveň konstrukcí a struktur nebo na původní terén, což umožnilo vytipovat místa pro sondy v zachovalých terénech. Zkoumány byly také výplně industriálních objektů a sledováno a dokumentováno bylo rozmístění a prostorové vztahy jednotlivých struktur.

Celkem bylo položeno 42 sond, identifikováno bylo více než 402 struktur, 230 depozitů a dokumentováno bylo 171 řezů. Ručně začištěná plocha byla dokumentována plošnou fotogrammetrií, jejímž výsledkem je celkový plán zkoumané plochy (obr. 6). Z hlediska environmentálních dat bylo důležité zjištění výškové úrovně geologického podloží na lokalitě ve vztahu k aluviální činnosti řeky Vltavy.

VÝSLEDKY VÝZKUMU

Následující řádky budou zaměřeny na archeologické nálezy a situace, ty však budou popsány a interpretovány proti proudu času.

INDUSTRIÁLNÍ ÉRA 19.–20. STOLETÍ

Z industriálního období bylo výzkumem identifikováno několik typů struktur, které bylo možné přiřadit do několika fází továrny. Kodrytým strukturám, jež přičítáme k starší fázi továrny, tedy již po polovině 19. století, patří relikty charakteristických opukových konstrukčních prvků budov a jejich základů, cihlová topeniště, kanalizace, teplovodní kanálky, kouřovody a dva komíny. Z mladší fáze provozu továrny pak byly identifikovány betonové základové patky a základy pod stroje, nádrže a topeniště. Není však přesně možné určit, o pozůstatky jakých výrobních zařízení se jedná, neboť jediné plány, které bylo možné v archivu nalézt, pochází z roku 1943 (obr. 4), z doby využívání továrny Wehrmachtem.

Základy

Celá plocha byla prostoupena opukovými základovými patkami nadzemních konstrukcí továrních hal, které jsou patrné na celkových plánech (obr. 6, 7). Tyto patky tvoří pravidelnou síť a mají dvojí charakter. Některé mají pravidelný čtvercový půdorys jako v případě těch, které jsou zachyceny na detailu celkového fotoplánu na obr. 9. Tyto patky byly základem pro ocelovou konstrukci tovární haly. Dalším typem opukových patek jsou pak patky obdélníkového půdorysu. Sondami bylo prokázáno, že tyto základové patky



Recentní povrchy - asfalt, beton

Dlažba (str. 2001)

Planýrka pro dlažbu (dep. 1001)

Planýrka (dep. 1002)

Jílovitá hlína - planýrka (dep. 1003)

Popel a struska - provoz továrny (dep. 1004)

Fluvialní sedimenty - holocénní povodně (dep. 1005)

Fluvialní sedimenty (dep. 1006)

Obr. 5: Stratigrafie vrstev lokality na řezu č. 1, zachycená při zjišťovacím výzkumu. Foto T. Blažková, Labrys, o.p.s., 2013

byly v podložních vrstvách rozšířeny o předzáklad (obr. 10) a u většiny bylo možné identifikovat stavební výkop pro jejich umístění. Ke konstrukčním prvkům základů patří také tři dokumentované vynášecí pasy v podobě cihlových kleneb (obr. 10), jež jsou umístěny v linii mezi patkami. Jako základy je také možné identifikovat podlouhlé opukové zdi, které nejspíše nesly obvodové či nosné zdi továrních hal (obr. 6, 7). K patkám, jež jsou základy pro ocelovou konstrukci haly továrny, přiléhá úroveň zlomkovitě dochované cihlové podlahy (obr. 9) v rozsahu cca 6 × 6 m. Vznik těchto nosných konstrukcí včetně podlahy řadíme do 19. století ke starším fázím továrny.

Kanály

Na ploše výzkumu bylo možné zdokumentovat systém kanálů různého účelu, jež jsou patrné na celkových plánech, ale také na detailech na obr. 11 a 12. Jedná se především o teplovzdušné kanály a kouřovody, které souvisely s provozem továrny. Většina kanálů byla postavena z cihel a byly různě dochované. Některé byly již dříve zdemolovány, možná již při přestavbách továrních hal a provozů, a dochovaly se pouze ve své nejnižší úrovni, jiné byly dochovány celé i se zaklenutým stropem. Dle účelu využití měly kanály buď ploché (obr. 11), nebo zaoblené dno (obr. 12). Většina nalezených cihel byla neoznačená, avšak u dvou kanálů byly nalezeny cihly s označením. Jedná se o cihly s monogramem „AH“ z kanálu na obr. 11, z produkce jedné z pražských cihelen Antonína Hergeta a s označením „Vinoř“ z vinořské panské cihelny (obr. 26). Kanály vznikly nejspíše také již v 19. století, přičemž byly zřejmě používány různě dlouhou dobu.

Topeniště

Dalšími významnými odkryvy byly relikty provozních topenišť, zcela nezbytných pro slévárenský a kovozpracující průmyslu, který zde byl provozován. Například na jižním generálním řezu výzkumu byla objevena „pec“, jež nebyla při demolici továrních budov poškozena tolik, jako předpokládané ostatní v ploše. Díky jejímu zachování v řezu bylo možné fotograficky dokumentovat konstrukci jejího vnitřního uspořádání, jež je patrné na obr. 13 a 14. Zde byly použity i speciálně tvarované šamotové i běžné cihly (obr. 26 dole) a z vnitřního prostoru topeniště vycházel kanál. Podloží v okolí tohoto zařízení je viditelně značně propálené a předpokládáme, že pochází z druhé poloviny 19. století. Další strukturu představuje topeniště, zachycené na obr. 15 v centrální části plochy, jehož rošty jsou tvořeny z větší části šamotovými cihlami a s návazností na teplovzdušné či kouřové kanály, již podle podloží v okolí kanálů, které vykazovalo, že bylo vystaveno vysokým teplotám. Jeho bližší určení a interpretace však vzhledem k absenci plánů a torzovitému zachování nebylo možné. V generálních řezech pak bylo možné identifikovat ještě několik dalších topenišť či pecí.

Komín

Další topeniště můžeme předpokládat v blízkosti jihovýchodního okraje plochy. Zde byl odhalen relikv cihlového komínu (obr. 16), kam zřejmě v jeho východní části, dle nálezkové situace, ústil kouřovodní kanál. Komín o průměru 2 m byl zkoumán a dokumentován v několika fázích, neboť se zahluhoval níže do podloží. Jako komín byla reutilizována také jedna z nalezených studen z dřívějšího období, k tomu se však vrátíme v části věnované nálezkovým situacím 18. až první poloviny 19. století.



Obr. 6: Celkový fotogrammetrický plán výzkumu. Autor R. Olhava – H. Švácha, Labrys, o.p.s., 2014



Obr. 7: Celkový plán lokality – struktury a negativy. Autor R. Olhava, Labrys, o.p.s., 2014



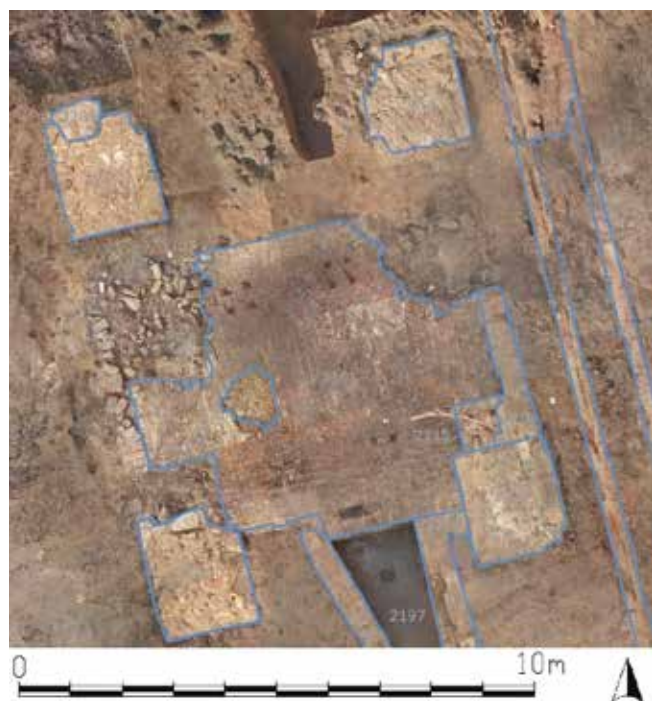
Obr. 8: Vyznačení sond a řezů na ploše výzkumu. Autor R. Olhava, Labrys, o.p.s., 2014



Obr. 10: Opuková patka s předzákladem a cihlový vynášecí pas v sondě č. 37. Foto T. Blažková, Labrys, o.p.s., 2014



Obr. 11: Ohyb kanálu (teplovzdušného či kouřového) s plochým, cihlami dlážděným dnem. Některé cihly se značkou AH z cihelny Antonína Hergeta. Foto T. Blažková, Labrys, o.p.s., 2014



Obr. 9: Cihlová podlaha a opukové základové patky na výřezu z celkového plánu výzkumu. Autor R. Olhava, Labrys, o.p.s., 2014



Obr. 12: Řez kanálem v sondě č. 29. Kanál má zachované zaoblené dno i strop a sešikmené stěny. Foto T. Blažková, Labrys, o.p.s., 2014



Obr. 13: Pec s vývodem a propáleným podložím v přibližně polovině jižního celkového profilu zkoumané plochy. Foto T. Blažková, Labrys, o.p.s., 2013



Obr. 14: Detail vnitřního zařízení pece v jižním celkovém profilu zkoumané plochy s trubkami a šamotovými cihlami s označením i speciálním tvarem, kotvicí vnitřní konstrukční prvky. Foto T. Blažková, Labrys, o.p.s., 2013



Obr. 15: Pohled na topeniště s roštem ze šamotových cihel, s vývodovým kanálkem a propáleným podložím v okolí. Foto T. Blažková, Labrys, o.p.s., 2014



Obr. 16: Relikt cihlového komína s patrnou vpusť v JV části zkoumané plochy. Foto T. Blažková, Labrys, o.p.s., 2014

Relikty dalších industriálních zařízení

Vzhledem ke stavu zachování neznáme přesné určení několika dalších konstrukcí, jako jsou například relikty stavebních částí technologického zařízení továrny v severní a východní části plochy (obr. 17 a 18), nebo při západním okraji v blízkosti již dříve zasypané jámy (obr. 19). U prvních dvou ze zmíněných relikvů můžeme obecně konstatovat, že se jedná spíše o úpravu z 20. století vzhledem k použitému stavebnímu materiálu, jímž je beton, místy se železnou armaturou, a dle zbytků podlahy, jež je z čtvercových keramických dlaždic. Objekt na obr. 18 narušuje okolní struktury a jeho podlaha (či dno) je vybetonované. Třetí z nich o rozměrech cca 5 × 8 m pocházejí nejspíše z 19. století (obr. 19). Jeho obvodové zdi z cihel a opuky těsně korespondují s opukovými základovými patkami, zachována je i část cihlové podlahy. Zdá se, že se jedná o samostatný výrobní objekt nebo sklepní prostor původní továrny z poloviny 19. století.

ZAHRADY 18. – PRVNÍ POLOVINA 19. STOLETÍ

Z období 18. až první poloviny 19. století, kdy se zde rozprostíraly rozlehlé zahrady, byly odkryty a zkoumány dvě studny s množstvím nálezů z tohoto období.

Studny

Překvapením a zároveň jedněmi z nejstarších objektů byly nálezy dvou studen, které můžeme datovat na začátek 19. století a dost možná již na konec století 18. Již v prvních dnech výzkumu byl během začišťování plochy zachycen zvláštní objekt (obr. 20). Zdálo se, že se jedná o cihlami vyzděnou boční větev kanálu (kouřovodu), který ústí v komín, jež je vyzděný z opukových kamenů. Tento objekt kruhového půdorysu, kam kouřovod ústil, byl zaplněn mocnou (asi 2,3 m) vrstvou strusky a popele, jak se posléze ukázalo při hloubení stavební jámy, kdy výzkum objektu pokračoval. Další fáze zkoumání totiž dokázaly, že se jedná o relikty původní studny, která byla později po založení továrny konvertována, částečně zasypaná a její vrchní partie použity druhotně jako základ komína. Ze superpozice základové opukové patky je zřejmé, že při výstavbě tohoto základu byla respektována starší konstrukce studny. Studna měla průměr 2 m a její hloubka od úrovně začišťování po základ činila 4,7 m. V výplně studny pochází keramické zlomky z 18.–19. století, včetně porcelánové dýmky z přelomu 19. a 20. století (obr. 30). Exkavace studny postupovala souběžně s průběhem stavebních prací, při hloubení stavební jámy, s přihlédnutím k pomalu se snižující

hladině podzemní vody, která exkavaci zpomalovala. Tělo studny bylo vyzděno z opracovaných opukových kvádrů (obr. 21) nasedajících na dřevěný základový věnec, který se zachoval v úplnosti a byl vyzvednut (obr. 22).

V severní části plochy byla položena jedna ze sond, aby prozkoumala dosah zdi neznámého zaklenutého prostoru. Z kamenů vyzděná stěna tohoto prostoru pod cihlovou klenbou se však zahlubovala níže do terénu a její základ nebyl sondou nalezen. Proto jsme přikročili k odkrytí klenby. Po jejím probourání došlo k odhalení prostoru další studny (obr. 23). Studna byla zachována čistá, tedy bez záspy s hladinou vody v úrovni podzemní vody. K exkavaci studny docházelo postupně s těžbou stavební jámy a poklesem spodní vody. Studna byla jako v předchozím případě vyzděna z opukových kvádrů, které nasedaly na dřevěný základový věnec, který však nebyl dobře zachován. Zachovaným unikátním svědectvím o vzniku stavby byl nálezkový kamene s údají o založení studny. Kámen z roubení studny, původně možná používaný jako schod, vzhledem k obroušení na spodní straně, je opatřen nápisem se jménem svého majitele či stavitele a s vrocením „Jos:Swoboda 1808“ (obr. 24). Tato studna z počátku 19. století byla nejspíše ze začátku provozu továrnou využívána jako zdroj vody, posléze však byla zastřešena klenbou, aby byla uchována pro další možné použití. Hloubka studny od jejího horního zaklenutého okraje po základový věnec činila 5,3 m.

Obě studny souvisejí s využitím území v době před vznikem továren, kdy se zde rozprostíraly zahrady a sady Pražanů. Studny jsou od sebe vzdáleny cca 65 m v ose sever – jih, což koresponduje se zobrazením studen na obr. 2. Pozůstatkem po sloupu dřevěného zdvihadla může být sloupová jamka, která je na tomto zobrazení patrná, se zbytkem dřevěného kůlu uprostřed, u druhé z popisovaných studen.

Sklepy

Z tohoto období byla zachycena také podlaha a částečně i zdi sklepního prostoru domu (obr. 25), který je patrný již v mapě Stablního

katastru s množstvím nálezů včetně mince z konce 19. století. Prostory domu byly zřejmě reutilizovány pro potřeby továrny. Další pozůstatky sklepů byly dokumentovány při pozdějším archeologickém dohledu v roce 2015, nedopatřením došlo při pohybu stavební techniky asi 20 m východně od původní zkoumané plochy k jejich propadu. Jednalo se o klenuté sklepní prostory domů, které pocházejí z druhé poloviny 19. století.

Středověk a novověk

Do období 17.–18. století je datován objekt odpadního charakteru, identifikovaný již při zjišťovací fázi výzkumu, který se zahluboval do podloží. V povodňových náplavách byly mimo jiné nalezeny vrcholně středověké keramické fragmenty, které jsou ale s nejvyšší pravděpodobností v druhotném uložení. Dokladem vyvážení sutě při planýrování terénu v 19. století (zřejmě po povodních), jsou navážky suti s obsahem keramiky a kachlů raně i vrcholně novověkého stáří, které sem byly nejspíše navezeny z blízké Prahy. Tyto suti byly zachyceny ve dvou sondách v JZ části plochy.

Znehodnocený terén

Na ploše se také nacházela dřívějšími zásahy úplně zničená místa, jež nebylo možné začistit a zdokumentovat. Např. oválná jáma v SV části plochy, která se zahlubovala do podloží a byla zcela naplněna sutí. Na okraji této jámy se však podařilo zachytit některé struktury na řezech.

Podloží

K podloží, které je tvořeno pleistocenními a holocenními říčními sedimenty charakteru písku až štěrkopísku, nasedala holocenní fluvialní hlinitopísčítá vrstva, kterou bylo dále možné rozlišit na dva horizonty – spodní, světlejší vrstvu čistě náplavového původu a svrchnější a tmavší vrstvu se stopami antropogenního ovlivnění s archeologickými nálezy.



Obr. 17: Zařízení továrny v severní části zkoumané plochy.
Foto T. Blažková, Labrys, o.p.s., 2014



Obr. 18: Zařízení továrny ve východní části zkoumané plochy.
Foto T. Blažková, Labrys, o.p.s., 2014



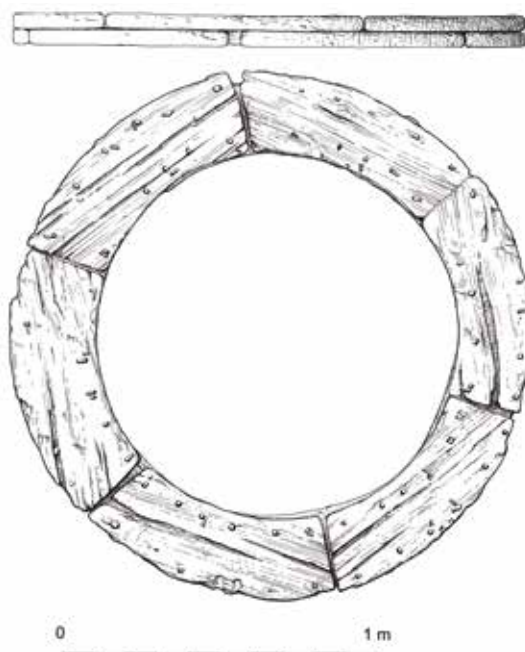
Obr. 19: Zařízení továrny v západní části zkoumané plochy.
Foto T. Blažková, Labrys, o.p.s., 2014



Obr. 20: Nálezová situace studny v jižní části zkoumané plochy, druhotně použité jako základ komína. Foto T. Blažková, Labrys, o.p.s., 2013



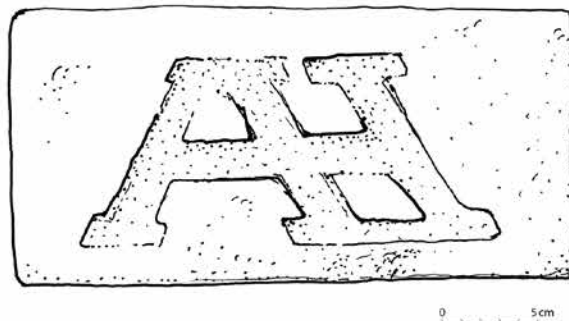
Obr. 21: Základové partie studny v jižní části zkoumané plochy – základový dřevěný věnec a první řada kamenů konstrukce studny.
Foto T. Blažková, Labrys, o.p.s., 2014



Obr. 22: Dubový základový věnec studny z jižní části zkoumané plochy. Foto T. Blažková, Labrys, o.p.s., 2014; Kresba M. Černý, Labrys, o.p.s., 2014



Obr. 23: Studna v severní části zkoumané plochy: vlevo: pohled na základové partie v závěru výzkumu při odtěžování stavební jámy; vpravo: pohled do studny po odbourání jejího zaklenutí. Foto T. Blažková, Labrys, o.p.s., 2014



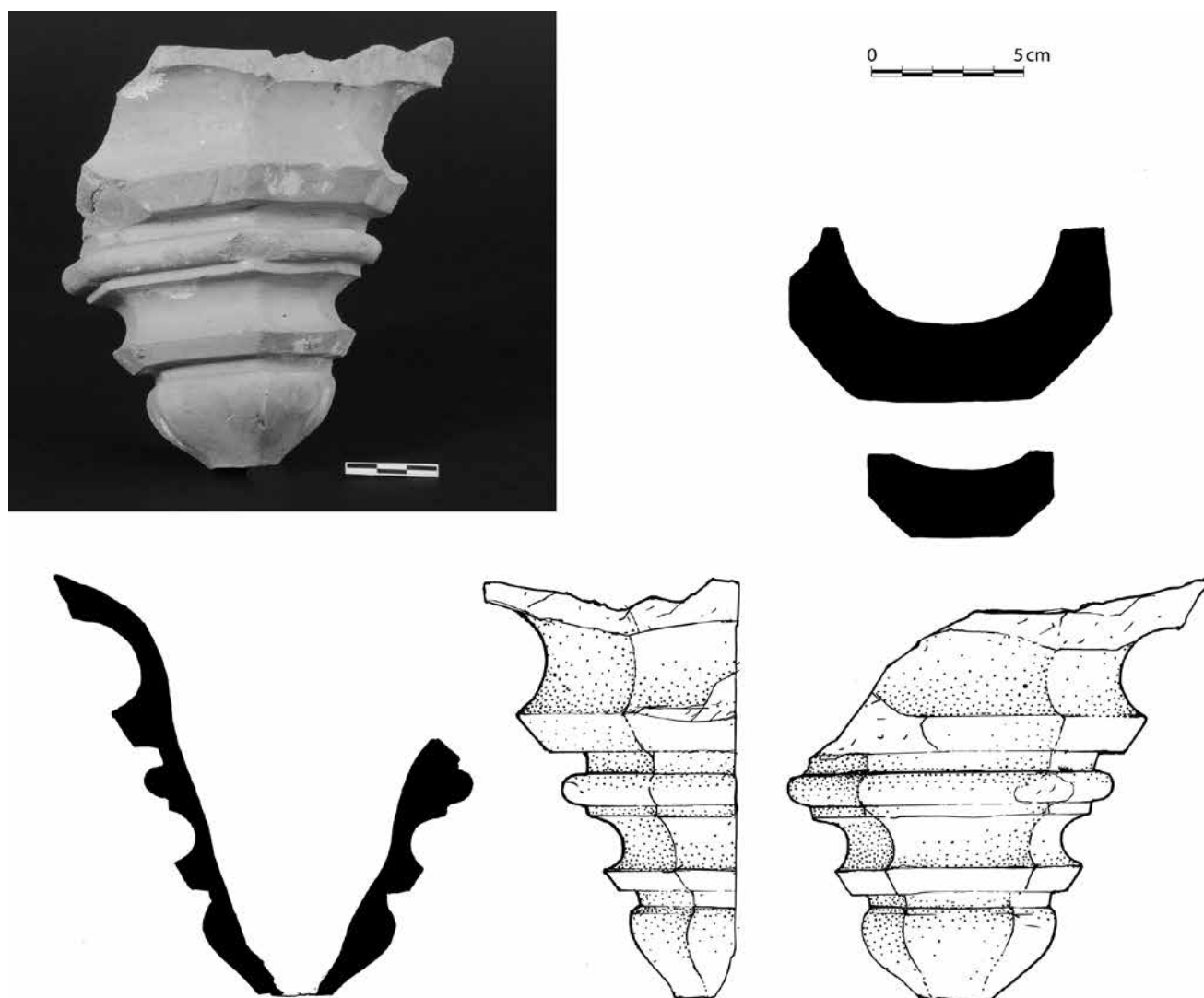
Obr. 24: Pískovcový kámen z roubení studny ze severní části zkoumané plochy s vytesaným vročením a jménem „Jos: Swoboda 1808“. Kresba M. Černý, Labrys, o.p.s., 2014



Obr. 25: Sklep domu z první poloviny 19. století, jež byl druhotně využit při stavbě továrny. Foto T. Blažková, Labrys, o.p.s., 2014



Obr. 26: Cihly s označením – nahoře: Cihelna Vinoř; uprostřed: cihelna Antonína Hergeta; dole: atypická cihla z pece v jižní části zkoumané plochy, součást nosné konstrukce vnitřního zařízení pece. Kresba: M. Černý, Labrys, o.p.s., 2014; Foto T. Blažková, Labrys, o.p.s., 2014



Obr. 27: Keramické ozdobné obložení. Kresba: M. Černý, Labrys, o.p.s., 2014; Foto T. Blažková, Labrys, o.p.s., 2014

NÁLEZY

Převážnou většinu nálezového celku tvořily nálezy keramiky, a to 75 % všech nálezů. Keramické, kameninové a porcelánové fragmenty (celkově téměř 1 000 ks) byly datovány pomocí charakteristických tvarů keramiky a jejich dalších vlastností (Nekuda – Reichertová 1968; Blažková 2013; Bláha – Sigl 2010).

Z nejstarších keramických nálezů je zastoupena vrcholně středověká keramika 14.–15. století pocházející především z vrstev záspy – planýrky – materiálem, přivezeným z jiného místa, nejspíše ze staré Prahy v průběhu 19. století. Nejhojněji zastoupenou skupinou keramiky je keramika novověká. Nálezy pokrývají celé novověké období (16.–19. století), ale i 20. století. Jedná se o zlomky keramických nádob včetně berounského zboží¹ a kamnových kachlů (včetně glazovaných s plastickou výzdobou), kameninu, včetně fragmentů tzv. mužakovské kameniny², bělninu i porcelán, včetně fragmentů porcelánových dýmek i elektro-porcelánu a technické keramiky.

Nalezeno bylo také několik fragmentů stavební keramiky. Jedná se především o vzorky jednotlivých stavebních prvků jako dlaždice, cihly, dyzny či obklady. Zajímavým nálezem je profilací zdobený keramický obklad (obr. 27), který pochází nejspíše z interiéru továrny z 19. století, pro který jsou takové zdobné prvky typické. Čtyři cihly byly odebrány jako vzorek. Dvě z nich pocházejí z topeniště z generálního řezu, které je popsáno výše. Jedna z cihel má speciální tvar (obr. 26 dole), neboť konstrukce z takto tvarovaných cihel držela vnitřní vybavení pece. Druhá z cihel zase nese vyražené označení. Další dvě cihly z Hergetovy cihelny a cihelny ve Víně jsou popsány výše (obr. 26).

Mezi méně početné nálezy patří fragmenty zvířecích kostí. Žádné z nich nebyly upraveny do podoby nástroje. Jedná se tedy především o kuchyňský odpad.

¹ Berounské zboží je malováním specificky zdobená kvalitní novověká keramika. K rozmachu tohoto řemesla v Berouně došlo v 16. a 17. a pokračuje snad až do století 19. Jedná se o významnou keramickou produkci z regionálního, ale i evropského hlediska. Dělí se do dvou malovaných skupin – červené a bílé (Scheufler 1972).

² Mužakovská kamenina je specializovaná produkce mužakovských hrnců, jež byla dovážena hojně do Čech, a také napodobována v od 17. století (Bláha – Siegl 2010). Bad Muskau / Mužakow / Mužakov se nachází v Horní Lužici / Sasku.



Obr. 28: Kadlub. Foto T. Blažková, Labrys, o.p.s., 2014



Obr. 29: Grafitové pruty s nápisy výrobců „C.C. RADTY NORIS“ a „SHIP CARBONS*VIENNA AUSTRIA““. Foto T. Blažková, Labrys, o.p.s., 2014



Obr. 30: Fragment porcelánové dýmky s malovaným portrétem ženy, nalezený na dně studny v jižní části lokality. Kresba: M. Černý, Labrys, o.p.s., 2014; Foto T. Blažková, Labrys, o.p.s., 2014



Obr. 31: Celkový pohled na plochu výzkumu od jihovýchodu. Foto T. Blažková, Labrys, o.p.s., 2013



Obr. 32: Celkový pohled na plochu výzkumu od severu. Foto T. Blažková, Labrys, o.p.s., 2014

Celkem bylo nalezeno 35 předmětů ze železa nebo barevného kovu. Jednak byly nalezeny čtyři mince, a to kromě pětihaléře z roku 1977 dvojkrejcar z roku 1897 z podlahy sklepa ve výše popsaném domě. Dalším mincovním nálezem byl krejcar z roku 1860, nalezen v blízkosti základů továrny a jedna neurčitelná mince. Mezi další nálezy z barevných kovů patří např. smotek drátu nebo různé plechy, ze železných pak matky, hřebíky, špendlík, dveřní kovaný pant, přezka, klíč nebo malý hřebínek a různé kusy, které je možné identifikovat jako odpad z výroby.

Nálezy z kamene tvoří jen několik kusů. Jedním z nich je pískovcový „základní“ kámen studny s nápisem (obr. 24), jež je popsán výše. Dále byly nalezeny dva fragmenty kamenných kadlubů (obr. 28) a s provozem v továrně souvisí nález osmi zlomků grafitových tyčí, používaných v průmyslu jako elektrod, s nápisy výrobců „C.C.RADTY

NORIS“ a „SHIP CARBONS*VIENNA AUSTRIA“ se znakem společnosti v podobě lodě (obr. 29).

Nálezy ze skla představuje několik fragmentů tabulového skla, zlomky lahví a jeden zlomek malovaného skla, dna lahvičky, nebo celé rozlomené lahvičky, obecně je můžeme datovat do období 19. až 20. století.

Na ploše byla roztroušeně nalézána také struska z výroby. Zvláštním nálezem je zachovalý dřevěný základ studny, popsáný výše (obr. 22). Ze studny v severní části plochy pochází také několik zachovalých fragmentů artefaktů z kůží.

Kresebná, fotografická a plánová dokumentace všech popsanych vrstev, struktur, sond a seznam a fotografická a kresebná dokumentace nálezů jsou součástí nálezové zprávy z tohoto výzkumu (Blažková 2015).

ZÁVĚR

Výzkum před výstavou administrativní budovy v Karlíně ilustruje vývoj lokality v novověku a 20. století. Jedná se o jeden z největších výzkumů industriální archeologie u nás a rozhodně o první takový v bývalém průmyslovém předměstí Prahy, Karlíně.

Výzkum odhalil vedle jednoho novověkého odpadního objektu také sklep domu z první poloviny 19. století a dvě studny, které sloužily jako zdroj vody pro zalévání zahrad, jež se tu rozprostíraly v 18. a první polovině 19. století. Díky výzkumu se dozvídáme o jejich stavebním provedení i použitých materiálech. Vzhledem ke skutečnosti, že k vývoji průmyslových podniků v této lokalitě nemáme téměř žádné stavební plány, dokázal výzkum zachytit struktury dokumentující stavební vývoj továrny alespoň ve fragmentární formě, ve které byly reliktů dochované. Výzkum odhalil základy a reliktů stavebních částí technologického zařízení továrny z poloviny 19. století, stejně jako ilustroval některé přestavby a další fáze jejího vývoje v průběhu 19. i 20. století.

Díky výzkumu se dozvídáme o konstrukci základů továrních hal, ale také o zacházení stavitelů se staršími stavbami, jako byl výše zmíněný starší dům a studny, jejich reutilizaci. Zachovalé části kanálů, ať již sloužily k vedení kanalizace, kouře či tepla, jejich odbočky a křižovatky, stejně jako podzemní část komínu, topenišť a dalších zařízení, nám dávají nahlédnout do stavebních technologií, využitých při stavbě industriálních provozů v 19. století. Také mnohé archeologické nálezy, jako je kámen z roubení studny s vrytým jménem a vročením, kadluby, grafitové tyče či cihly s nápisy, jsou zajímavým svědectvím doby. Avšak ani jiné nálezy z keramiky, kovu, skla či kůže nejsou zanedbatelné a jsou svědectvím o využívání tohoto území. Sondy výzkumu ukázaly též na stratigrafii nadložních vrstev.

LITERATURA

Bečková, K. 2011: Továrny a tovární haly. 1. díl. Vysočany, Libeň, Karlín. Praha, Litomyšl: Paseka.

Beran, L. – Valchářová, V. (eds.) 2005: Pražský industriál. Technické stavby a průmyslová architektura Prahy, Praha.

Bláha, R. – Siegl, J. 2010: Středověká a raně novověká polévaná keramika ve sbírkách královhradeckého muzea. In: Měřínský, Z. (ed.): *Achaologia historica* 35, č. 1–2. Brno: Masarykova univerzita, 233–251.

Blažková, G. 2013: Vývoj raně novověké kuchyňské a století keramiky v Čechách na základě souborů z pražského hradu. Památky archeologické CIV, 183–230.

Casella, E. et al. 2001: Introduction: Models, Methodology and Industrial Archaeology. In: Nevell, M. (ed): *From Farmer to Factory Owners – Models, Methodology and Industrialisation*. Archaeology North West vol. 6. Manchester, 11–16.

Hudson, K. 1964: *Industrial Archeology*, London.

Hlušíčková, H. a kol. 2008: Technické památky v Čechách, na Moravě a ve Slezsku. Praha: Libri.

Kačl, P. 2014: Záchraný výzkum novověkého pohřebiště v Praze 8 – Karlíně. Zprávy ČAS.

Lejsková-Matyášová M. 1967: Od Špitálska ke Karlínu. Urbanistický vývoj, památky, zajímavosti a průmyslový rozvoj nejstaršího pražského předměstí. Praha: Obvodní NV Prahy 8.

Matoušek, V. 2010: Čechy krásné, Čechy mé. Proměny krajiny Čech v době industriální. Praha: Krigl.

Míka, Z. 2011: Karlín, nejstarší předměstí Prahy. Praha: MMP.

Nekuda, V. – Reichertová, K. 1968: Středověká keramika v Čechách a na Moravě. Brno: Moravské museum.

Palmer, M. – Neaverson, P. 1998: *Industrial Archaeology: Principles and Practice*. London: Routledge.

Palmer, M. 2005: Understanding the Workplace: A Research Framework for Industrial Archaeology in Britain. In: Gwin, D. – Palmer, M. (eds.): *Industrial Archaeology Review*, Vol. XXVII, No 1. London: Maney Publishing, 9–18.

Pochitonov E. 1955: Nálezy antických mincí v Čechách, na Moravě a ve Slezsku. In: Nohejlová-Prátová, E. (ed.): *Nálezy mincí v Čechách, na Moravě a ve Slezsku*. I. díl. Praha: ČSAV, 87–314.

Raistrick, A. 1972: *Industrial Archeology*, London.

Scheufler, V. 1972: Lidové hrnčířství v českých zemích, Praha: Academia.

Spurný V. 1949: Přehled archeologického výzkumu za r. 1939–1946. III. Starší doba bronzová. Nálezy z Čech v letech 1942–1946. Zprávy památkové péče 9, 88–91.

Stratton, M. – Trinder, B. 2000: *Twentieth Century Industrial Archaeology*. London: Taylor & Francis Ltd.

Štriteský H. ed. 2014: Fenomén ČKD: Příspěvek k dějinám pražského strojírenského koncernu Českomoravská-Kolben-Daněk. Praha: Mladá Fronta, Národní technické muzeum.

Symonds, J. – Casella, E. 2006: Historical Archaeology and Industrialisation. In: Hicks, D. – Beaudry, M.C. (eds.): *Historical Archaeology*. Cambridge: Cambridge University Press, 143–167.

Prameny

Blažková, T. 2015: CorsoCourt II b, administrativní budova. Nálezová zpráva, Labrys, o.p.s.

Přemyslovská, P. a kol. 2011: Nálezová zpráva o záchraném archeologickém výzkumu polyfunkčního objektu METEOR D; k.ú. Karlín, ZIP o.p.s.

Archeologická databáze Čech (ADČ), Archeologický ústav AV ČR, Praha, v. v. i.

Internetové zdroje

Geoportál, Český úřad zeměměřický a katastrální, 2010. [cit. 1. března 2016]. Dostupné z WWW: <<http://geoportal.cuzk.cz>>