

ZANIKNUTÁ BANSKÁ ČINNOSŤ V OKOLÍ OBCE SPIŠSKÉ BYSTRÉ. SPRÁVA O SÚČASNOM STAVE VÝSKUMU

Peter Roth, Ján Jurčík

Predložený príspevok nadväzuje na prácu venovanú prieskumu banských prác na hornom toku Hornádu, ale podobne ako nie je ukončený v obciach uvedených v predchádzajúcom príspevku, ani v katastri tejto obce prieskumné práce ešte neskončili a budú pokračovať naďalej, takže tento príspevok je iba prvou informatívnou správou a nepredstavuje kompletnú dokumentáciu baníctva či už v obci samotnej, ale aj v okolitých obciach.

klíčová slova: Slovensko – okres Poprad – novovek – 19. storočie – banská činnosť – meď

EXTINCTION OF MINING ACTIVITIES IN THE VICINITY OF THE VILLAGE SPIŠSKÉ BYSTRÉ. REPORT ON THE CURRENT STATE OF RESEARCH

This contribution follows the work dedicated to research of mining activity on the upper reach of Hornád river Slovakia, but the research has not been completed as well as the research of places mentioned in the previous contribution. It means this contribution is just an informative report and it does not represent complete documentation of mining activity in the village of Spišské Bystré or in its vicinity.

key words: Slovakia – Poprad district – the modern 19th century – mining – copper

Terénny výskum zaniknutej banskej a metalurgickej činnosti v okolí obce Spišské Bystré (od roku 1294 do roku 1945 Kubachy) je priamym pokračovaním terénnej práce kolektívu autorov Adriána Harničára, Daniely Mlynárčikovej a Petra Rotha, na hornom toku rieky Hornád, o ktorej sme informovali v predchádzajúcom roku (*Harničár, Mlynárčiková, Roth 2012* s. 61–80, tu aj ďalšia literatúra). V tomto príspevku boli zhrnuté predbežné výsledky prieskumu v okolí obcí Vernár, Hranovnica, Vikratovce a Kravany. Predkladný príspevok je teda pokračovaním tejto práce.

Vzhľadom na to, že v predchádzajúcom príspevku sme uviedli geologickú stavbu celého územia a aj históriu baníctva v uvedenej oblasti, v tomto príspevku sa preto obmedzíme iba na základné geologické informácie a históriu baníctva týkajúcu sa iba obce Spišské Bystré.

Z geologického hľadiska je východná časť Nízkyh Tatier budovaná Chočskou tzv. melafírovou sériou, do ktorej patria časti karbónu a permu, tvorené bridlicami, pieskovecami, zlepenkami, drobnými arkózami. Spodný trias predstavujú kremence a bridlice, stredný trias vápence a dolomity. Na chočskej jednotke leží centrálnokarpatský flyš so súvrstvím stredného a vrchného eocénu – zlepenca a pieskovec. V chotári obce je dôležitá hlavne U-Cu-Pb mineralizácia, ktorú z mineralogického hľadiska predstavujú predovšetkým chalkopyrit, magnetit, malachit, sfalerit, hematit a spekularit. V historicky dochovaných zmienkach o baníctve v Kubachoch sa môžeme dočítať, že v roku 1781 dostali Palzmanovci povolenie hľadať v celej hornej doline Hornádu, z čoho sa dá usúdiť, že prieskumné a kutacie práce robili aj v Spišskom Bystrom.

V roku 1789 sa spojili biskup, ktorý platil polovicu, prefekt hranovnický a kubašský farár v účastinnú spoločnosť a v tom roku platili 368 zl. V roku 1790 zaplatili podobný obnos, avšak úžitku bolo málo, lebo aj banickým úradníkom sa platili isté taxy. Kubašský farár to zanechal a žiadal svoj podiel 13 kuksov predať.

Kubašská „Kupfer buch“, medená kniha dokazuje, že v rokoch 1848–1856 bola na okolí súkromná spoločnosť so 120 účastinami, ktorú panstvo, úradníci, farári a iní, spolu asi 24 účastinári udržali mesačnými výdavkami asi 60 zl. Čistý dôchodok od roku 1852–1855 bol 562 zl., čo však účastinárov neuspokojovalo a v roku 1856 spoločnosť zanikla.

V rokoch 1863–1865 bol pokus o založenie spoločnosti neúspešne zopakovaný. V roku 1865 zaplatiac „Tilgungsfondrückzahlung“ 135 zl. baníctvo v panstve štiavnickom úplne zaniklo.

1. Zoty. Jediný konkrétny doklad o spracovaní železa v obci sa viaže k polohe Zoty, kde sa uvádza: „...roztopený kov sa vyliat dvermi v ryňách a tvoril „gizu“, „kuksu“ asi na ríaf dlhú a na piad širokú. Troška bola vyhodená blízko pece, bola však tak slabo vypálená, že ju podnes možno s dostatočným osohom znova páliť.“ (*Vencko 1927, 163–167*).

Terénny prieskum v tejto polohe však doposiaľ túto činnosť nepotvrdil a počas prieskumných prác sa nenašli žiadne nálezy vyhodenej trosky, či ťaženej rudy. Tobôž nie už pozostatky metalurgických objektov.

2. Kopytárová. Na lokalitu nás upozornili miestni občania, ktorí hovorili, že v týchto priestoroch sa prepadli kone a zabili sa. Pri obhliadke sme našli obdĺžnikovú šachtu kresanú do kameňa,

ktorá nápadne pripomínala podobné banské diela zistené v katastri obce Hranovnica – Odbočka k Hranovnickému plesu a Vernár – Predná hoľa. Aj tento fakt nás utvrdil v tom, že sa jedná o staré banské dielo.

3. Koreň – pod Kopytárovou. Obhliadkou západných svahov Kopytárovej v polohe Koreň sme našli pozostatky viacerých banských diel pochádzajúcich zo šacht, šachtíc či štôlni. Zvlášť zaujímavým bolo zistenie, že v blízkosti potôčika, ktorý steká po svahu sa nachádzala väčšia rovná plocha, z ktorej viedla úzka cesta a končila vo svahu kopca. Z jej celkovej dĺžky i charakteru, že nespájala žiadne dôležité body v teréne sa dalo usúdiť, že mohlo ísť iba o cestu ktorou sa vozilo niečo (nie je vylúčené, že vyťažená ruda z uvedených banských diel) zo svahu na nižšie situovanú rovinu, kde sa následne upravovalo a až tak transportovalo dole do doliny.

4. Vinné. Podobné banské diela, ako na Kopytárovej sme našli aj v polohe Vinné, kde sme objavili podobnú šachtu obdĺžnikového tvaru a tiež viacero zvislých a vodorovných banských diel.

5. Šeligová. V uvedenej polohe sa okrem pozostatkov po kutacích prácach našli aj umelo upravené miesta, ktoré sa mohli používať ako prístrešky na opracovávanie, resp. selekciu vyťaženej rudy.

6. Volová. Pozoruhodné šachty a pomerne dlhé štôlne sa nachádzajú aj v uvedenej polohe Volová. Žiaľ k uvedeným banským dielam sme sa dostali pomerne neskoro k večeru a tak ich dokumentáciu sme odložili na neskorší termín, ktorý chceme stihnúť v priebehu roka 2012.

7. Prostredný hrb. Tu sme zachytili pozostatky dvoch obdĺžnikových šacht a menších i keď problematických kutacích diel.

8. Oproti horárni. Pomerne skromné banské dielo sme zaznamenali aj vo svahu oproti horárni lesníka, ktorý nám poradil pri upresňovaní polôh v teréne, pokiaľ sme získali niektoré informácie od miestnych občanov.

9. Palesok. K posledným objavom patrí zistenie zasypanej štôlne pomerne blízko pri obci.

Predložený príspevok síce nadväzuje na prácu venovanú prieskumu banských prác na hornom toku Hornádu, ale podobne ako nie je ukončený v obciach uvedených v predchádzajúcom príspevku, ani v katastri tejto obce prieskumné práce ešte neskončili a budú pokračovať naďalej, takže tento príspevok je iba prvou informatívnou správou a nepredstavuje kompletnú dokumentáciu baníctva či už v obci samotnej, či v okolitých obciach.

LITERATÚRA

Harničár A. – Mlynárčiková D.-Roth P. 2011: Zaniknuté banské diela na hornom toku Hornádu. In: Archeologia technica 22. Zkoumaní výrobných objektů a technologií archeologickými metodami. Brno, s. 61 – 80

Vencko, J. 1927: Dejiny štiavnickeho opátstva na Spiši, Ružomberok.



Obr. 1: Spišské Bystré – Kopytárová, zaniknutá šachta (poloha č. 2 v mape 2). Foto P. Roth



Obr. 2: Spišské Bystré – Koreň, cesta k banským dielam (č. 3 v mape 2). Foto P. Roth



Obr. 3: Spišské Bystré – Vinné, zaniknutá šachta (č. 4 v mape 2). Foto P. Roth



Obr. 4: Spišské Bystré – Šeligová, terén upravený pre úpravňu rudy (č. 5 v mape 2). Foto P. Roth



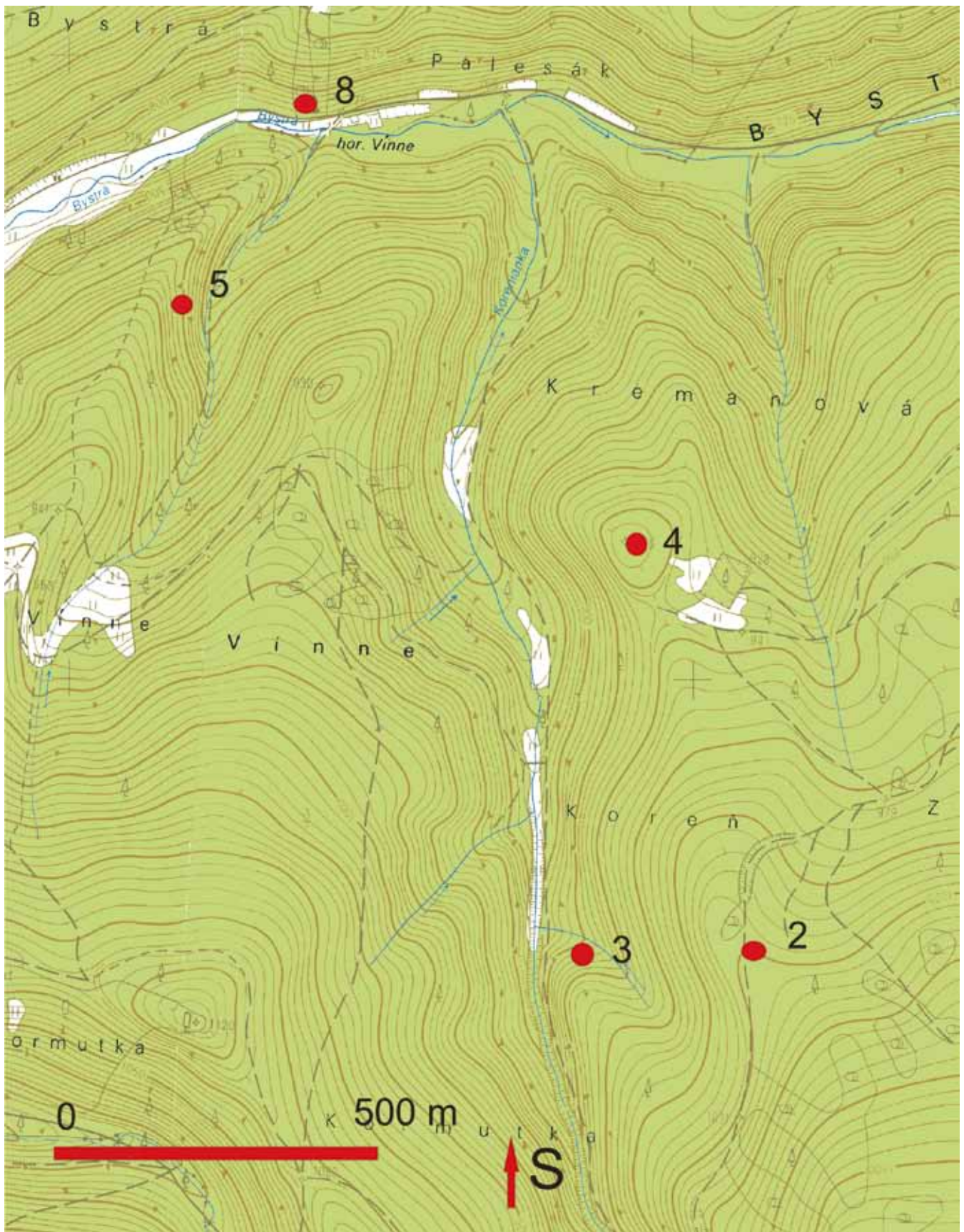
Obr. 5: Spišské Bystré – Prostredný hrb, zaniknutá šachta (č. 7 v mape 1). Foto P. Roth



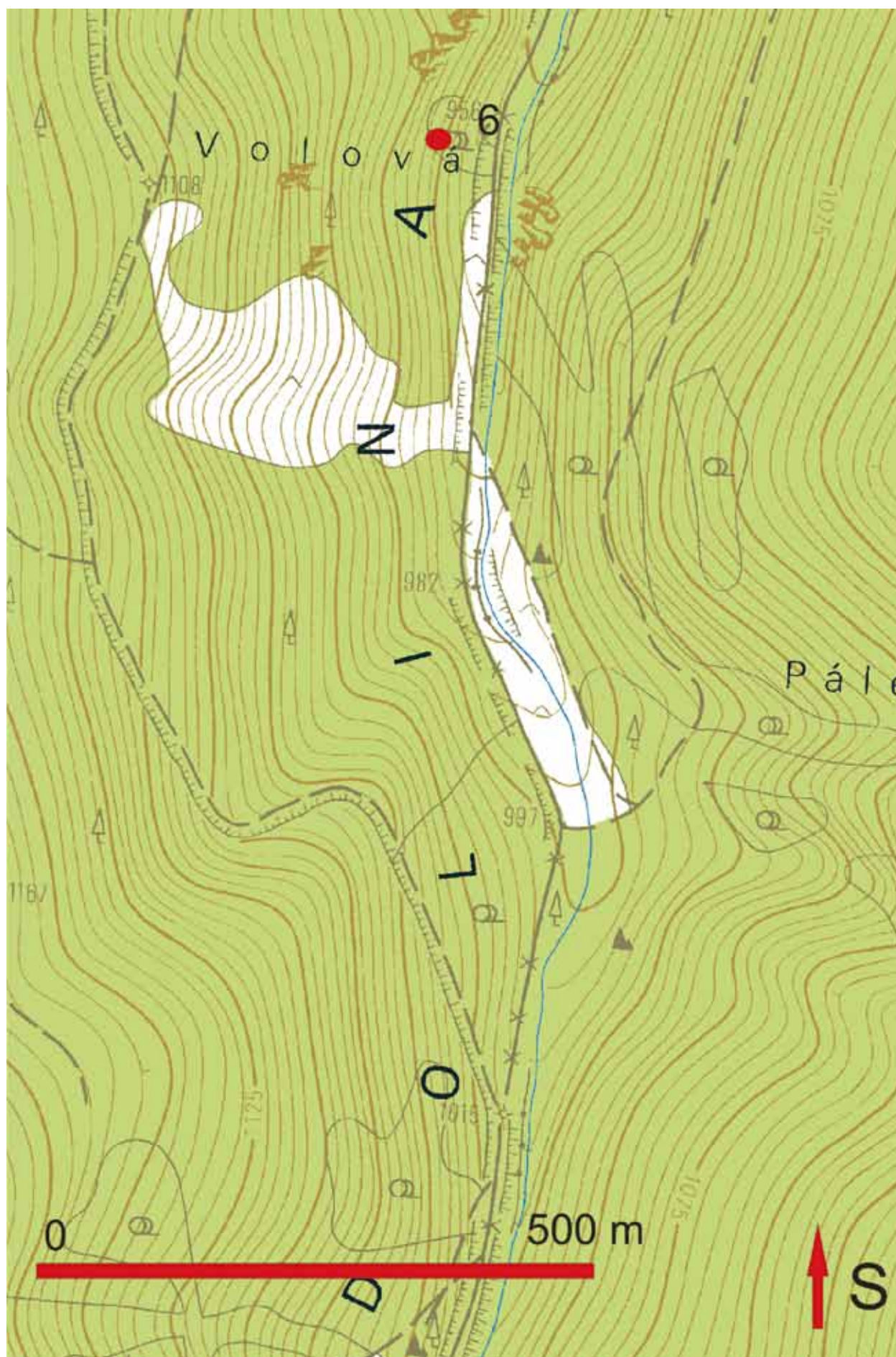
Obr. 6: Spišské Bystré – Palesok, zaniknutá štôľňa (č. 9 v mape 1). Foto P. Roth



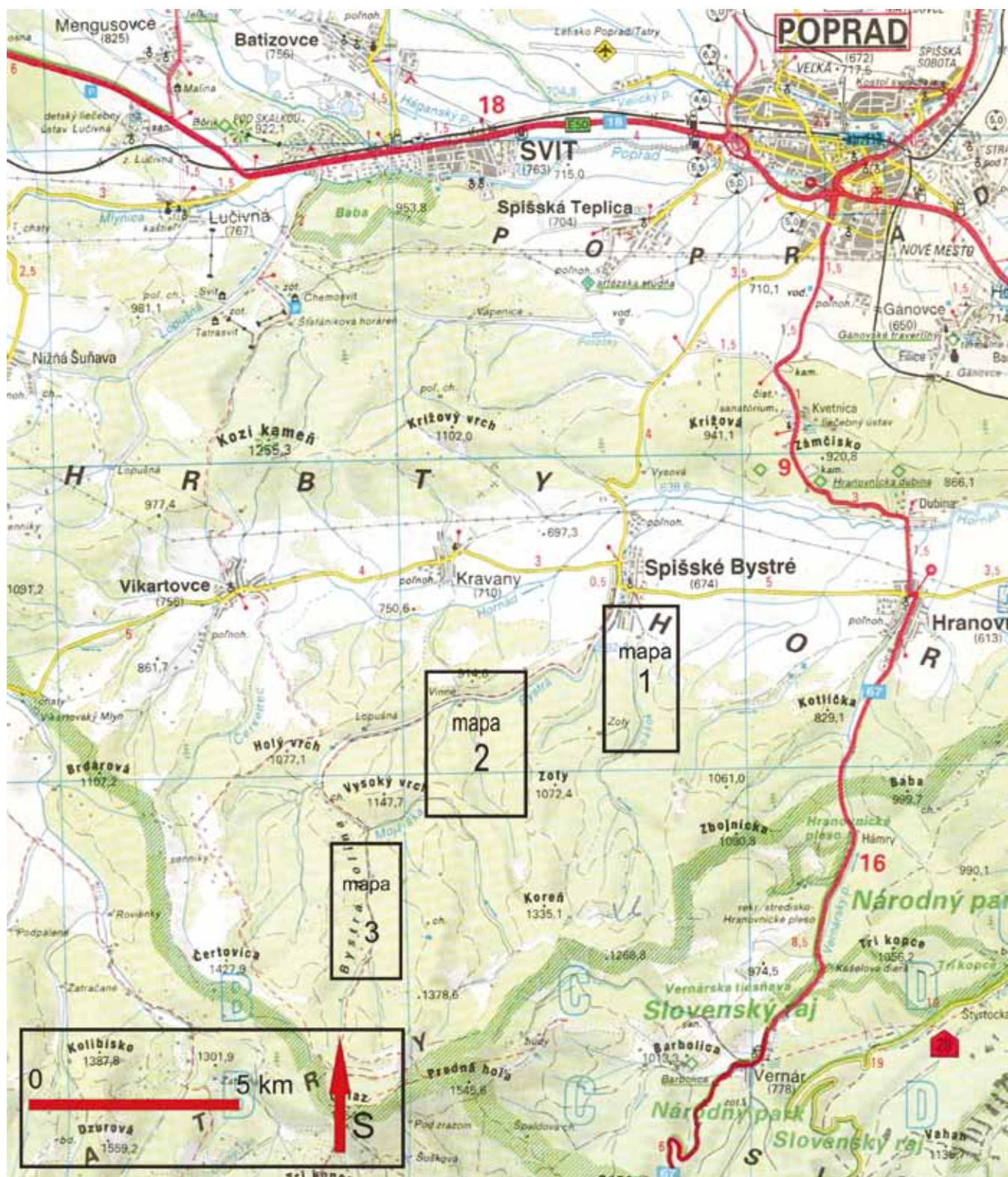
Mapa 1: Spišské Bystré – čísla zodpovedajú lokalitám v texte



Mapa 2: Spišské Bystré – čísla zodpovedajú lokalitám v texte



Mapa 3: Spišské Bystré – čísla zodpovedajú lokalitám v texte



Mapa 4: poloha obce Spišská Bystrá v okrese Poprad, s vyznačením polôh jednotlivých máp uvádzaných v texte