

## **Antiqua Cuthna - zaniklá středověká hornická osada na katastru Kutné Hory**

**Jarmila Valentová**

Antiqua Cuthna - zaniklá středověká osada na pokraji dnešního města Kutná Hora bývá tradičně spojována s počátky horního díla v kutnohorském důlním revíru, kladenými obvykle do konce období vlády Přemysla Otakara II. (Majer, 1958, 132). Tato předměstská osada je v regionální literatuře považována za předchůdce středověkého města, které se vyvinulo až s objevem nových bohatých rudních žil ke konci 13. stol. v místě dnešního městského areálu a se vznikem města měla zaniknout (Šimek, 1925).

Při řešení otázky počátků města tvořila vždy klíčový bod, byla však spíše legendou, až do roku 1962, kdy byl publikován první nález středověké keramiky z této polohy, který potvrzoval existenci osady a signalizoval její přetrvání i v době rozkvětu města v její těsné blízkosti, nepotvrdil však zatím souvislost osady s počátky horního díla či s dolováním vůbec (Smetánka, 1962, 267-268). Přímé terénní relikty dolování v místě osady včetně dokladů hmotné kultury vztahujících se k důlní činnosti odhalily až záchranné výzkumy Okresního muzea v Kutné Hoře v letech 1986-1988.

Oprávněnost lokalizace osady do míst proti hřbitovnímu kostelíku Všech svatých stojícímu na dnešním městském hřbitově vychází z papežské listiny z r. 1369, která kapli Omnium Sanctorum klade blízko polohy zvané Antiqua Cuthna. (Čelakovský 1916, 115). Úvedená lokalita se nachází na severozápadním okraji města zhruba 300 m za hradebním pásmem, v severním cípu místní části zvané Ku ptáku, kterou protíná tzv. Grejfské pásmo rudního revíru. Polohu lze charakterizovat jako mírný svah zdvíhající se proti hřbitovu, oddělenému od ní silnicí na Hořany - Kolín. Svah je skloněný k jihu a pročleněný mělkou muldou, v ní snad mohla být dříve vodoteč, dnes neexistující. Do r. 1986 byla lokalita velmi málo dotčena zástavbou a pokrývala ji zemědělsky využívaná půda.

V r. 1986 došlo k narušení lokality neohlášenou stavbou parkoviště při silnici, asi 60 m západně kostela Všech svatých. V souvislosti s tím proběhl záchranný výzkum, který zachytil zbytky sedmi objektů narušených v obnaženém profilu na jižní straně parkoviště. V r. 1987 byla v návaznosti na tento záchranný výzkum položena v těchto místech sonda, která v hloubce 25 - 40 cm zachytila středověkou kulturní vrstvu. Západní část sondy protínala zcela devastovaná kamenná destrukce, východní část sondy zachytila zřejmě okraj haldy, která byla zkoumána do hl. 120 cm. Z kamenné destrukce pocházel nález více než 20 zlomků německé kameniny (většinou promačkávaných patek džbánů), dokládajících jednoznačně původně obytnou funkci destrukce. V lednu 1986 byl proveden rozsáhlejší záchranný výzkum v souvislosti s nečekanou zástavbou lokality. Kanalizační výkopy, které prořaly celou polohu, poskytly možnost dokumentovat rozsah i hrubou polohu lokality. Podrobně bylo dokumentováno téměř tisíc metrů vertikálních řezů do hloubky kolem tří metrů i více (hlášení ArÚ ČSAV č.j. 371/89).

Značnou část lokality pokrývalo šachtové pole, vyplňující její SZ prostor, kde se nalézal řetěz důlních děl, zahrnutých zřejmě jednorázově haldovinou, ve které nebyly shledány příměsi běžných sídlištních nálezů, což naznačuje, že tento prostor už byl mimo vlastní areál sídliště. Šachty měly široká nálevkovitá ústí o průměru 3 až 8 m, zahluobená do spraše, v místech, kde se dotkly už skalnatého podloží (písčité vápenec) se však zužovaly v užší kolmé

šachtice o průměru 1,5 až 5 m, které bylo možno sledovat v závislosti na hloubce výkopu někdy až do hloubky 5 m pod úroveň terénu. Vzniká však otázka, zda podoba ústí šachet není druhotná, vzniklá zborcením hlinitých stěn po odstranění výdřevy ústí. Na okrajích šachet bylo možno sledovat vrstvu haldoviny z původních hald, mocnou až 60 cm. Jednotlivé šachty byly rozmístěny nepravidelně i v prostoru předpokládaného okraje osady včetně dalších narušení terénu výchozy drobných důlních děl. Veškeré odkryté terénní situace nesly stopy nepřetržitých změn terénu a celkového převrstvení terénu téměř v celé ploše už v době existence lokality. Zásyp těchto šachet obsahoval v haldovině i značné množství zvířecích kostí a keramiky.

Důležitým faktem bylo zjištění zvláštního okrsku technickovýrobního charakteru zhruba ve středu lokality, pravděpodobně při západním okraji předpokládané osady, tj. nad západním okrajem parkoviště. Zde bylo v těsné blízkosti umístěno 8 objektů, největší vzdálenost mezi nimi byla 12 m. Tři z nich připomínaly jakési zahlužené pece s kolmými stěnami a silně propáleným dnem s vrstvou uhlíků, jejich výplň tvořily vrstvy či čocky složené z drobných drtí různé hrubosti a různých barevných tónů, od drobnozrné, pestré, slídnaté, snad rulové drti přes drobnou haldovou drť či rudninu rozpadlou na strukturu drti. Drti výrazně odlišné barvou i strukturou byly někde odděleny hlinitými jakoby naplavenými vrstvičkami. Typickým příkladem byl objekt 10 (obr. 1) s ústím obloženým plochými kameny do okruhu 1 m. Okolní jámy byly převážně vyplněny černou škvárovitou hmotou, někdy silně písčitou, opět s čockami zrnitých drtí. O funkci těchto objektů můžeme uvažovat obecně na základě analogií např. z hornického sídliště Treppenhauer ve středním Sasku, shodně datovaného, kde si horníci prováděli přímo na sídlišti zkušební tavby (Schwabenicky 1984, 49). Jakousi experimentální tavbu rud v malém rozsahu zmiňuje i Agricola. Konkrétně pak potvrzují tavbu na sídlišti hmotné doklady, s tímto procesem související. Objekty neposkytly bohužel žádný keramický materiál, ten se však hojně vyskytoval v zásypu ústí úzké šachtice, která je šikmo míjela, původně zasypaná haldovým materiálem. Její ústí s hlinitým zásypem však zřejmě sloužilo jako odpadní jáma, v níž byl nalezen i fragment trojbokého tygle s uchem a střep se struskovitou nataveninou. O tavbě svědčí i řada nálezů strusky, zatím neanalyzovaných, rozptýlených po lokalitě. Přímo ji dokládá také jáma se dnem vylitým struskou, objevená ve výkopu v těsné blízkosti vstupu do kaple Všech svatých, zhruba 70 m od okrsku výrobně-technických objektů.

Na otázku surovinového zdroje částečně odpovídají nečetné nálezy rudniny přímo z prostoru kolem zmíněných objektů, které dokládají křemennou žilovinu se zbytky alterované rudy se sporadickým zrudněním pyritovým a se stopami galenitu, limonitizovanou křemennou žilovinu s malým množstvím galenitu a pyritu nebo se zrudněním arsenopyritovým, jediným nálezem je doložen galenit. (Za určení děkuji geoložce Okresního muzea v Kutné Hoře dr. Janě Pechočové.)

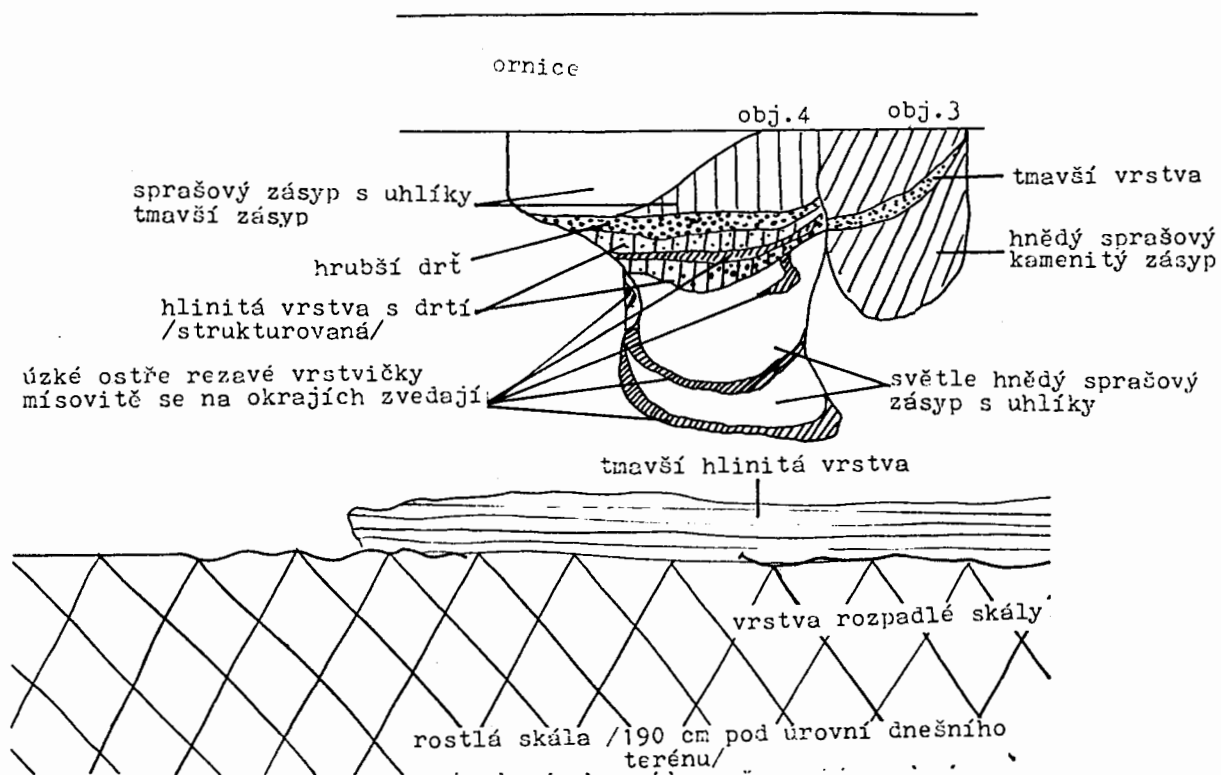
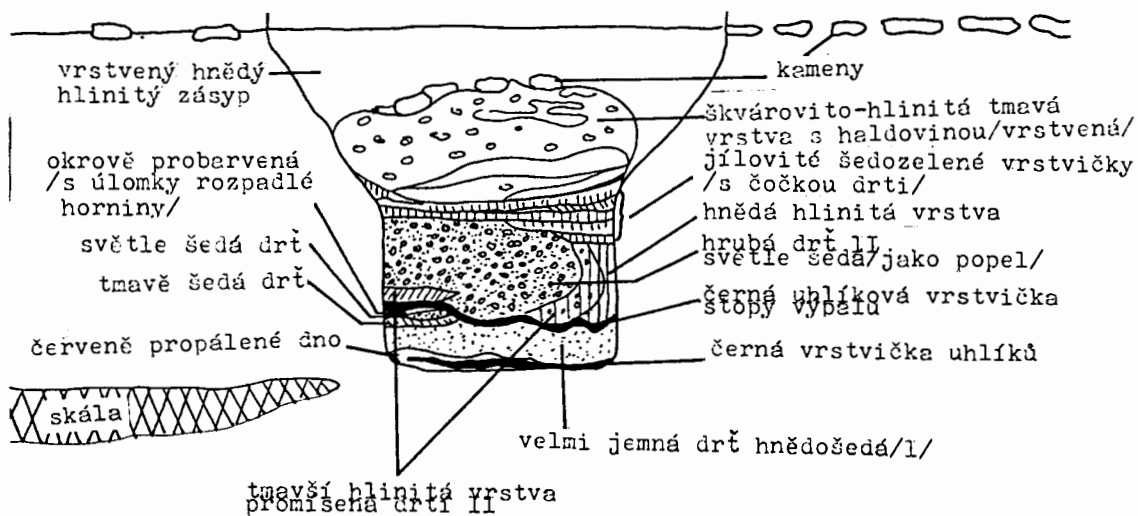
Charakter lokality dokresluje asi 60 zlomků hornických kahanů se středovým otvorem i výčnělkem pro zavěšení. Typ miskovitých kahanů datují nálezy z Treppenhaueru již nejméně do konce 13. stol., s čímž by korespondovalo i časové postavení naší lokality (Schwabenicky 1984, 51). Zajímavým nálezem je i 30 fragmentů tzv. tyglíkovitých lampiček, kumulovaných na ploše asi 3 x 3 m při ústí jedné šachty ve středu lokality, které známe z posledních nálezů u hradebního pásma v Kutné Hoře v množství kolem 50 tisíc fragmentů, což samo o sobě nabízí domněnku výroby v souvislosti s obrovskou důlní činností (viz nálezový fond muzea v Kutné Hoře, soubor Kutná Hora - Voršilský klášter).

Vlastní zástavbu předpokládaného sídliště však dokládá pouze jediný objekt (obj. 6), polozemnice, vzdálená 50 m od okraje hutního okrsku, s rozměry 560 x cca 400 cm a kamennou píčkou ve východní stěně, z které zůstalo zachováno dno vyložené plochými kameny a stěny do výšky 55 cm, s klenbou snad hliněnou. Uvnitř pecního prostoru se nalézaly čerstvě mechanizací rozbité pohárovité nádoby s vtlačenou značkou v podobě "S", pravděpodobně v počtu 4 - 5 kusů. Značka je v kutnohorském nálezovém fondu keramiky zcela neznáma. Ze zásypu polozemnice pocházejí také nálezy strusek.

Četné keramické nálezy pocházejí kromě výplně polozemnice také zejména ze zásypu ústí dvou šachet, z nichž jedna už byla zmiňována výše v souvislosti s nálezem jednoho ze dvou fragmentů tyglů a jsou uloženy v Okresním muzeu v Kutné Hoře pod inv. č. K 27 001 - K 28 587, K 28 648 - K 29 972 včetně dalších sídlištních nálezů a vzorků výplní. Patří 13. stol., spíše však jeho konci a 1. pol. 14. stol. - mladší nálezy se zdají být dokonce v převaze, není však dosud provedeno konečné vyhodnocení keramického materiálu. Mezi keramikou je převaha den s podsýpkou, vyjimečně ještě i se značkou, početně je zastoupeno i světlé zboží, výzdobu tvoří převážně ostrá šroubovice, výjimkou je plastická vlnice, zářezy, promačkávání (napodobenina importů německé kameniny?). Typologicky jsou zastoupeny džbány, pokličky, hrnce a pánve. Keramiku nelze odlišit chronologicky od nejstaršího horizontu keramiky, zachyceného ve městě, na předměstí Žižkov i Karlov, naopak zcela odpovídá představě současného vzniku více hornických osad. Značnou část souboru lze naopak přiřadit až 1. pol. 14. stol. Lokalita tedy žila dál již v sousedství bohatého města (r. 1300 např. vzniká mincovna ve Vlašském dvoře, kol. r. 1330 je stavěn kostel sv. Jakuba atd.), jehož nebyla předchůdcem, nýbrž pouze jedním fragmentem osídlované plochy, který nebyl k městu přičleněn a stal se po určité době jeho satelitem. Při řešení vztahu města a osady se nabízí i domněnka, zda nevznikla naopak dodatečnou separací části hornického živlu, její rozvíjení by však bylo už mimo rámec předložené informace. Jádrem předpokládané osady bylo zřejmě zničeno stavbou parkoviště, neboť pouze v jeho jižním profilu a při jeho západním okraji byly zjištěny zbytky sídlištních objektů, zbytek jsou pouze důlní díla. Celkově lze o lokalitě říci, že v podstatě již v době své existence zřejmě pohlcovala sama sebe. Kostel Všetech svatých je snad spojen s nejmladší fází existence osady, jak nepřímě dokládají zasypané šachty v jeho těsné blízkosti a tavicí objekt blízko vstupu, který jeho existenci ještě nerespektoval, hmotně to naznačuje i nález opracovaného pískovce v zásypu polozemnice, který by mohl pocházet z doby stavby kostela. Mohl však být stavěn namísto původní dřevěné kaple, jak jsou tradičně uváděny u dolů.

## Literatura

- Čelakovský J.: Klášter sedlecký, jeho statky a práva v době před válkami husitskými. Rozpravy České Akademie pro vědy, slovesnost a umění. I. třída, č. 58, Praha 1916  
hlášení ArÚ ČSAV č.j. 371/89  
Majer J.: K nejstarším právním dějinám Kutné Hory. Právněhistorické studie IV, 1958, 131-152.  
nálevoá zpráva ArÚ ČSAV č.j. 1816/61  
Smetánka Z.: Nálezy ze zaniklé osady Antiqua Cutha u Kutné Hory. AR XIV, 1962, 267-268  
Šimek J.: Dějiny města Kutné Hory. Sborník vlastivědných statí o politickém okrese Kutnohorském. Kutná Hora 1925.  
Schwabensky W.: Archeologický výzkum středověkého hornického sídliště na Troppenhaueru u Sachsenbergu, okr. Heinichen (NDR). Sborník Zkoumání výrobních objektů archeologickými metodami. Brno 1984, 44-67.



Obr. č. 1:

a. Antiqua Cuthna, obj. 10 s propáleným dnem a vrstvičkami drobnozrnných drtí  
 b. obj. 3 a 4 v protějším profilu výkopu