

Průzkum hornických stařin z 13. století v lokalitě "Havírna", k. ú. Štěpánov nad Svratkou (okr. Žďár nad Sázavou)

Jaroslav Sadílek

Při informativním průzkumu lesního komplexu na východ od Štěpánova, prováděného autorem příspěvku v roce 1993, byly zjištěny v trati "Havírna" pozůstatky středověkého osídlení. Tyto stopy byly soustředěny v oblasti s nejrozsáhlejšími pozůstatky hornické činnosti v regionu. Nalezené zlomky keramiky vyvolaly domněnku, že sídliště může mít vztah právě k dolování, a tedy by se jednalo o lokalitu na Moravě ojedinělou. Proto bylo přikročeno k podrobnějšímu povrchovému průzkumu, jehož výsledky jsou stručně shrnuty v tomto příspěvku.

Lokalita "Havírna" se nalézá v severozápadním cípu katastrálního území Štěpánova nad Svratkou na příkrém svahu nad Záskalským potokem, asi 2 km severozápadně od Štěpánova. Stopy po dolování stříbrných rud (zejména galenitu a sfaleritu) v podobě mělkých pinek jsou rozloženy na ploše asi 16 ha a jsou rozmístěny v řadách, sledujících směry SSZ - JJV, SV - JZ a Z - V. Zbytky osídlení byly zjištěny v západní polovině těžebního areálu a byly rozmístěny okolo řady pinek, probíhající ve směru SSZ - JJV. Tato řada začíná u silnice nad potokem a probíhá celým vymezeným územím až k jeho jihovýchodnímu konci. V jeho blízkosti na mírně svažitém terénu byly objeveny stopy připomínající zahlubené objekty (zemnice, podzemnice). Zatím zde však nebylo nalezeno nic, co by jejich existenci potvrdilo. Další pozůstatky sídelních objektů byly zjištěny ve svahu pod lesní cestou, přibližně ve střední části výše uvedeného rudného pásma. Terén zde byl upraven do několika teras. Drobné reliéfní stopy na jejich povrchu jsou spolu s nálezy středověké keramiky důkazem pro toto tvrzení. V těsné blízkosti teras, v terénu narušeném lesní cestou, byly objeveny zbytky dvou tavících pecí, vyznačujících se v terénu tmavým zbarvením půdy a zejména velkým množstvím strusky.

Nejdůležitějším prvkem pro datování důlních děl, založených na SSZ žíle, spolu s přilehlými objekty byla nalezená keramika. Její celkový soubor činí asi 250 zlomků okrajů, den, zdobených výdutí i výdutí bez výzdoby. Archeolog J. Doležel z AÚ ČAV v Brně jej datoval převážně do třetí čtvrtiny 13. století. Ve hmotě převládá zejména tuha, méně je jako ostřivo zastoupen písek. Povrch keramických zlomků je pokryt hnědou engobou. V oblasti horní Svratky pochází srovnatelný materiál z hrádku v Rožné, datovaný rovněž do 2. poloviny 13. století (Poláček 1990, 409). Zlomek menší nádoby z jemně plavené hlíny jasně bílé barvy představuje importované zboží, snad z oblasti Porýní.

V písemných pramenech nemáme o lokalitě přímých zpráv. Literatura, zmiňující se o štěpánovském dolování, sem umísťuje všechny kutací práce ze 16. století, o starších se nezmiňuje (Polák 1960, 23; Jurman 1985, 57). K lokalitě se nejspíše vztahuje nejstarší zpráva o dolování v této oblasti, uvádějící stříbrné doly na území doubravnického kláštera, které byly bratrem tehdejšího probošta kláštera Jimramem z Medlova zcizeny a prodány brněnským měšťanům (CDB IV/1, 293). Nedatovaná listina je řazena do padesátých let 13. století (Sedláček 1992, 43). Že se zde jedná o lokalitu "Havírna", dokládá zpráva z roku 1352, kdy brněnský měšťan Jan Goblíny postupuje dědičnou štolu, položenou u vsi Švařce a sloužící k odvodňování starých dolů ležících výše (AMB Rkp. č.39, fol 223b). Starými doly jsou myšleny zřejmě doly v "Havírně", neboť jiné doly nad Švařcem nejsou známy. Jelikož tyto náležely brněnským měšťanům, lze je ztotožnit s doly, uváděnými v první zprávě.

Poznatky, zjištěné povrchovým průzkumem, výrazně přispěly zejména k poznání středověkého hornického sídliště z období osídlování území, jehož existence v polovině 13.

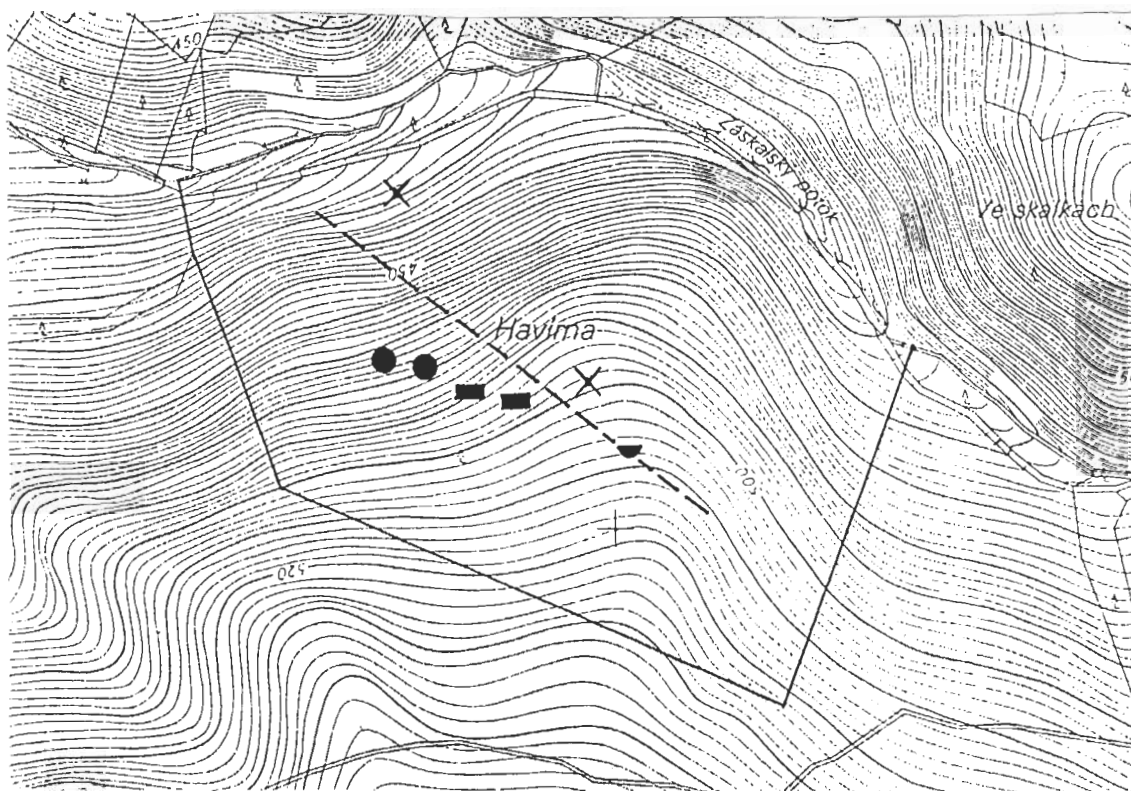
století je kromě archeologických nálezů doložena také písemnými prameny. Další upřesnění, zejména podoby sídlištních objektů, jsou již úkolem archeologického výzkumu.

Literatura

Jurman, H. 1985: Štěpánov nad Svratkou 1285 - 1985. Štěpánov nad Svratkou.

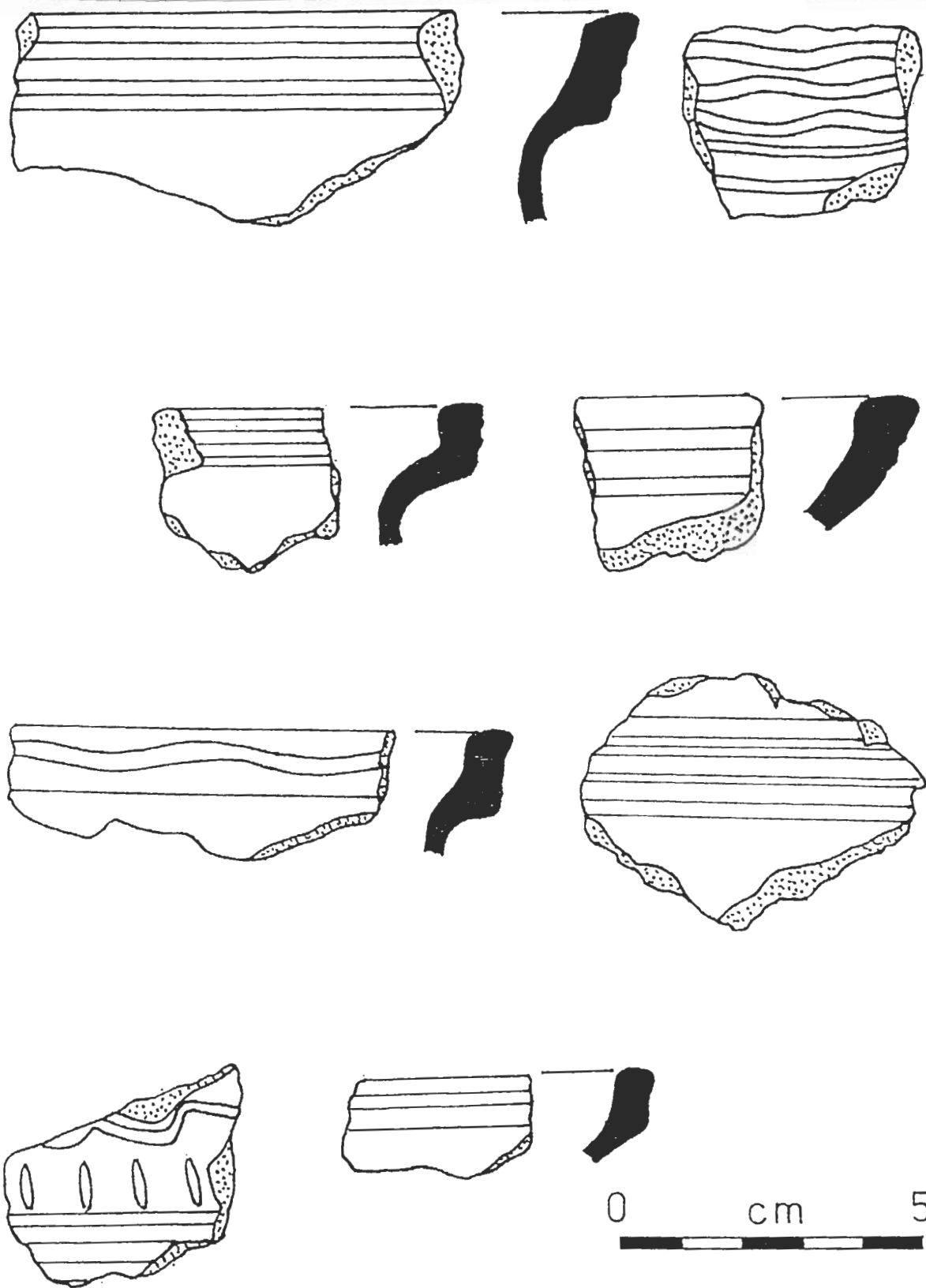
Poláček, L. 1990: Feudální sídla v povodí Bystřice, Nedvědičky a Bobrůvky ve světle archeologických nálezů. In: Pravěké a slovanské osídlení Moravy. Brno.

Polák, A. 1960: Páni z Medlova. Jižní Morava roč. 28, sv. 31, s. 37-55

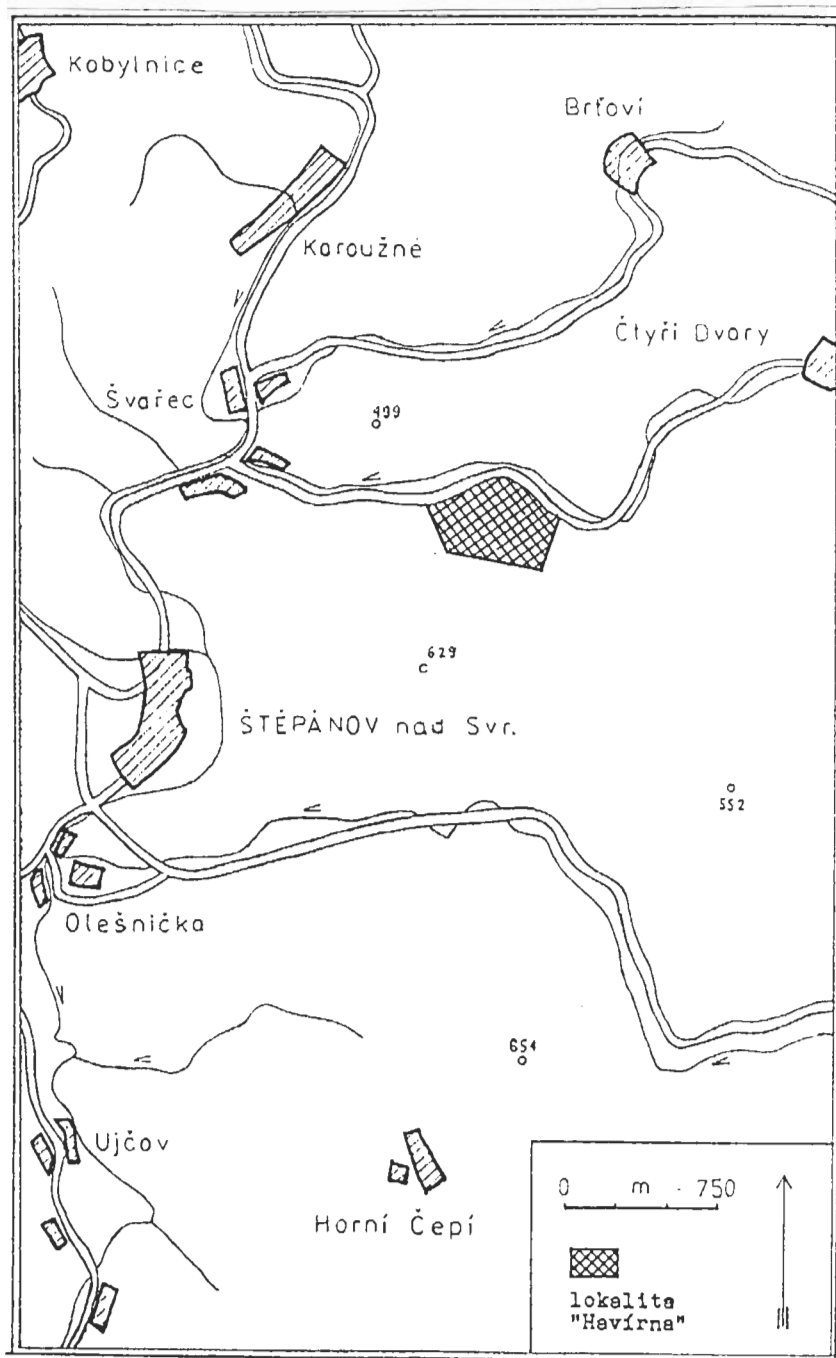


- celkový rozsah těžebního areálu
- — — řada piněk a odvalů (zřejmě nejstarší těžební pole)
- X nálezy keramiky
- zahloubené objekty
- terasy s pozůstatky obytných objektů
- zbytky tavících pecí

Obr. 1 "Havírna", k. ú. Štěpánov nad Svatkou. Celková terénní situace. Schematicky zakresleny pozůstatky osídlení. Výsek ze StM 1: 5000, listu Bystřice nad Perštejnem 4-1 z r. 1988. kreslil J. Sadílek.



Obr. 2 "Havírna", k. ú. Štěpánov nad Svatkou. Výběr z nálezů keramiky. Kreslil J. Sadílek.



Obr. 3 Mapa okolí Štěpánova s vyznačením lokality. Kreslil J. Sadílek.